

Notice

EAS'iPAY IM25

Kit de paiement sans contact pour périphérique



EAS-MONECONCEPT

4, Avenue Jean Monnet
37160 DESCARTES, FRANCE

eas-cap.com

SUIVI DES VERSIONS

Version	Objet	Nom / Service	Date
0	Création document	GB/XB	03/03/2025
A	Ajout carte IO09 et multiservices	GB/XB	19/01/2026

SOMMAIRE

1.	AVERTISSEMENT DE SECURITE.....	4
2.	DESCRIPTION	6
2.1.	Présentation	6
2.2.	Les modes de fonctionnement pour la carte/clé sans contact EAS.....	6
2.3.	Les modes de fonctionnement bancaire	7
2.4.	Les versions et options.....	7
3.	INSTALLATION	9
3.1	Dimensions et installation	9
3.2	Raccordements et câblage à l'équipement	11
4	MISE SOUS TENSION	15
5	MENU.....	15
5.1	PARAMETRES	16
5.2	TELECOLLECTE	19
5.3	FERMER APPLICATION	19
6	AFFICHAGE.....	20
7	SPECIFICATIONS TECHNIQUES	21
8	ENTRETIEN ET CONTRÔLES	21
8.1	Entretien du terminal bancaire IM25	21
8.2	Contrôles visuels du terminal bancaire	22
9	GLOSSAIRE.....	22
10	NOTES	23

1. AVERTISSEMENT DE SECURITE

Ce manuel doit être disponible pour toute personne intervenant sur le terminal EAS'iPAY IM25: installateur, opérateur de maintenance, exploitant.

La responsabilité d'EAS-MONECONCEPT ne pourra être invoquée pour des dégâts résultant d'une utilisation inappropriée de l'équipement.

Ce terminal (appareil) est conçu pour être installé et maintenu par des adultes capables et compétents. Vérifiez que les opérations que vous projetez de réaliser correspondent à vos capacités, compétences et aptitudes avant de les démarrer. Vérifiez que vous disposez de l'information et des outils adéquats avant de démarrer chacune des opérations.

L'usage de l'EAS'iPAY IM25 doit être réservé aux seules personnes utilisant un véhicule. L'installateur doit préciser par une instruction apposée sur le matériel, et visible par les utilisateurs, que l'usage de l'EAS'iPAY IM25 est interdit aux enfants. Il convient de surveiller les enfants pour s'assurer qu'ils ne jouent pas avec l'appareil.

Cet appareil n'est pas prévu pour être utilisé par des personnes (y compris les enfants) dont les capacités physiques, sensorielles ou mentales sont réduites, ou des personnes dénuées d'expérience ou de connaissance, sauf si elles ont pu bénéficier, par l'intermédiaire d'une personne responsable de leur sécurité, d'une surveillance ou d'instructions préalables concernant l'utilisation de l'appareil.

Les employés travaillant sur les lieux doivent être préalablement entraînés à utiliser ce terminal. L'omission d'assurer une telle formation auprès des employés peut résulter en des accidents ou blessures.

L'emplacement de l'appareil est interdit en zone explosive (zone ATEX).



Les zones ATEX sont repérées par le symbole . Il est interdit d'utiliser autour du terminal des produits susceptibles de générer une zone ATEX (essence, gaz explosifs, ...). Utilisez uniquement des produits exempts de risque d'inflammation ou d'explosion.

Ne pas ajouter d'accessoires non approuvés qui modifieraient la destination première de ce terminal ou fragiliseraient celui-ci (un contact entre différents métaux provoque un effet de pile nuisible à la tenue de l'équipement à la corrosion). Le terminal est conçu pour être interfacé à un seul équipement périphérique (ou machine).

L'exploitant veillera à respecter les normes locales lors de l'installation de l'équipement.

Toute opération sur l'équipement doit être réalisée par du personnel qualifié. Toute intervention non autorisée ou effectuée par un technicien non qualifié sur ce produit entraînera automatiquement et de plein droit le déni de la garantie du constructeur.

Pour toute opération ne nécessitant pas que l'équipement soit mis sous tension, couper l'alimentation au tableau de répartition ou au disjoncteur.

Pour toute opération nécessitant que l'équipement soit sous tension veuillez suivre la procédure de consignation.

Tout élément interne susceptible d'être mis sous tension ou en mouvement doit être manipulé avec précaution.

L'utilisation de gants ou de bracelets antistatiques (Electronic Static Discharge) est indispensable lors de la manipulation des cartes électroniques, au risque de perdre la garantie.

En cas de revente du produit, il est de la responsabilité du revendeur de s'assurer, lors de l'offre, de la vente et de l'installation de l'équipement, que l'environnement et l'utilisation prévisibles de celui-ci tiennent compte des caractéristiques techniques de l'équipement, et respectent ces prescriptions.

Le revendeur défendra et indemniserà EAS-MONECONCEPT de toute réclamation qui pourrait être élevée contre EAS-MONECONCEPT en raison de l'inexécution par le revendeur des obligations qui précèdent.

2. DESCRIPTION

2.1. Présentation

L'EAS'iPAY IM25 est destiné à une multitude d'applications et est particulièrement adapté pour les équipements du type aspirateur, gonfleur, parfumeur, nettoyeur de tapis, piste haute pression, distributeur de produits...

L'EAS'iPAY IM25 permet d'effectuer des paiements par carte/clé sans contact EAS et/ou carte bancaire sans contact et paiement mobile par NFC (ApplePay, GooglePay, LifPay...) pour utiliser l'équipement périphérique.

L'EAS'iPAY IM25 est installé entre le monnayeur accepteur de pièces de monnaie parallèle et la carte de gestion de l'équipement périphérique ou sur une entrée spécifique d'un automate.

L'EAS'iPAY IM25 fonctionne soit en simulant un monnayeur valideur soit en étant asservi à un automate.

Pour chacun de ces 2 modes de fonctionnement il existe différents modes de débit, et selon le moyen de paiement utilisé : carte/clé sans contact EAS et/ou CB sans contact et paiement mobile par NFC.

2.2. Les modes de fonctionnement pour la carte/clé sans contact EAS

Il existe **4 modes de fonctionnement** : le mode +/-, le mode montants, le mode jeton et le mode auto.

MODE +/- : Affichage de 3 boutons, un « + », un « - » et un « payer ».

A chaque appui sur le bouton « + », une valeur de base se cumule et à chaque appui sur le bouton « - », une valeur de base se soustrait. L'appui sur le bouton « payer », actionne la demande de paiement par carte privative.

Après paiement, le montant choisi sera débité jusqu'à son épuisement.

MODE MONTANTS : Affichage de 3 montants, l'appui sur l'un d'entre eux actionne la demande de paiement par carte privative.

Après paiement, le montant choisi sera débité jusqu'à son épuisement.

MODE JETON : Affichage direct de la demande de paiement par carte privative.

Après paiement, le montant sera débité jusqu'à son épuisement.

MODE AUTO : Affichage direct de la demande de présentation de carte privative.

A la présentation de la carte privative, affichage du solde, puis débit au fur et à mesure jusqu'à ce que la carte soit retirée ou épuisée.

INFO : Sans appui sur un bouton dans les 30 secondes, l'EAS'iPAY IM25 revient dans son état nominal.

2.3. Les modes de fonctionnement bancaire

Il existe **3 modes de fonctionnement** : le mode +/-, le mode montants et le mode Start&Stop.

MODE +/- : Affichage de 3 boutons, un « + », un « - » et un « payer ».

A chaque appui sur le bouton « + », une valeur de base se cumule et à chaque appui sur le bouton « - », une valeur de base se soustrait. L'appui sur le bouton « payer », actionne la demande de paiement par carte bancaire.

Après paiement, le montant choisi sera débité jusqu'à son épuisement.

MODE MONTANTS : Affichage de 3 montants, l'appui sur l'un d'entre eux actionne la demande de paiement par carte bancaire.

Après paiement, le montant choisi sera débité jusqu'à son épuisement.

MODE START&STOP : Affichage du montant de prépaiement et du bouton « payer », l'appui sur ce bouton actionne la demande de prépaiement par carte bancaire.

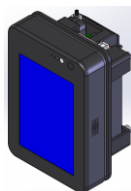
Après le prépaiement, le montant se débite au fur et à mesure jusqu'à l'appui sur le bouton « stop » ou épuisement.

Le montant débité équivaut au temps de fonctionnement.

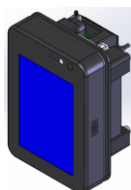
INFO : Sans appui sur un bouton dans les 30 secondes, l'EAS'iPAY IM25 revient dans son état nominal.

2.4. Les versions et options

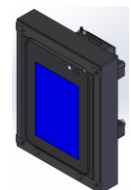
EAS'iPAY IM25 LAN montage en saillie : réf 02KIT028



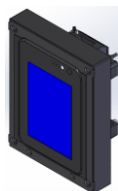
EAS'iPAY IM25 4G montage en saillie : réf 02KIT029



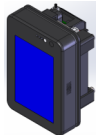
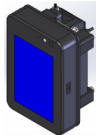
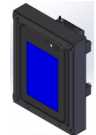
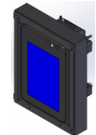
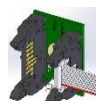

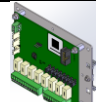
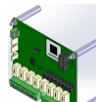





EAS'iPAY IM25 LAN montage encastré : réf 02KIT030



EAS'IPAY IM25 4G montage encastré : réf 02KIT031



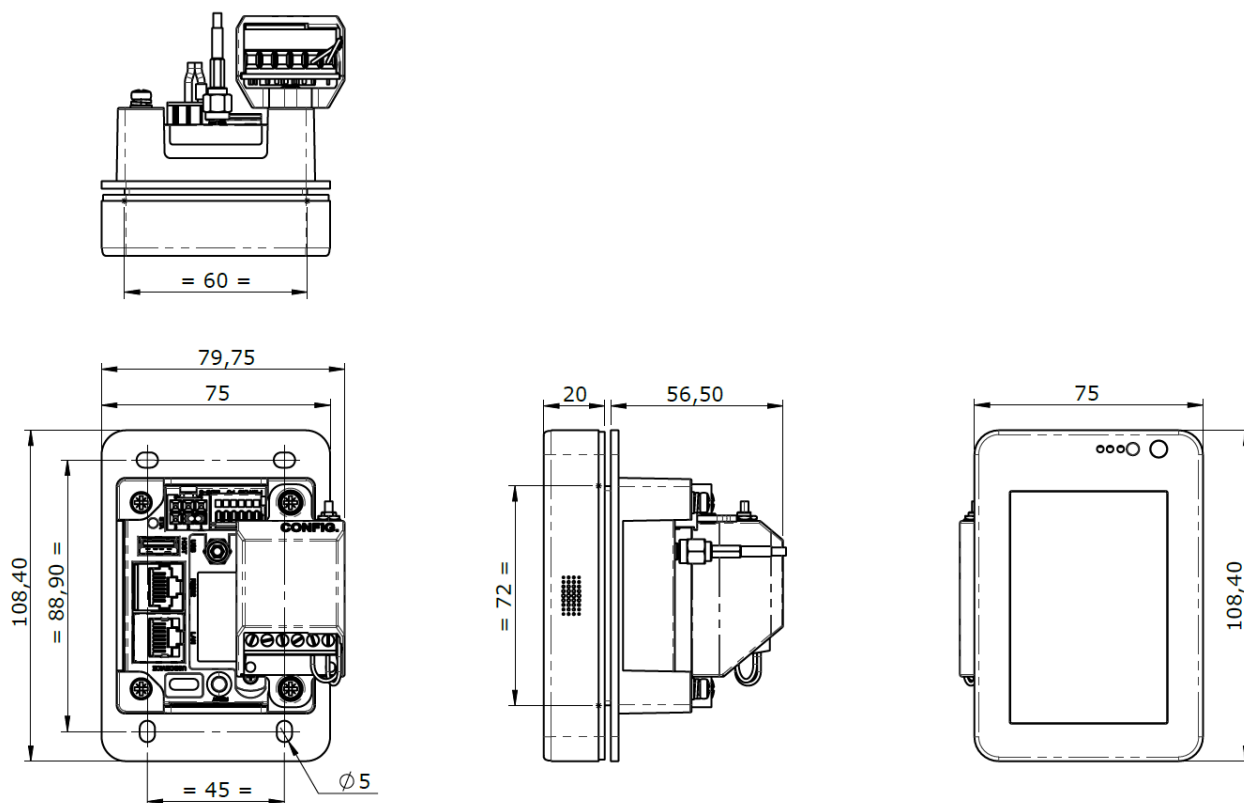
Les options :

Réf	Options		LAN en saillie  réf 02KIT028	4G en saillie  réf 02KIT029	LAN encastré  réf 02KIT030	4G encastré  réf 02KIT031
02OPT180	Adaptateur pour monnayeur 24V		✓	✓	✓	✓
02OPT206	Alimentation 230Vac		✓	✓	✓	✓
02OPT203	Carte relais 8 entrées / 8 sorties		✓	✓	✓	✓
02OPT203-1	Carte relais 8 entrées / 8 sorties supplémentaire		✓	✓	✓	✓
02OPT202	Façade inox sans protection pour IM25 en saillie		✓	✓	✗	✗
02OPT198	Kit de protection pour IM25 encastré		✗	✗	✓	✓
02OPT199	Support de cartes/clés sur volet		✗	✗	✓	✓
02OPT200	Kit de fixation avec volet de protection pour IM25 encastré		✗	✗	✓	✓
02OPT201	Façade inox sans protection pour IM25 encastré		✗	✗	✓	✓

3. INSTALLATION

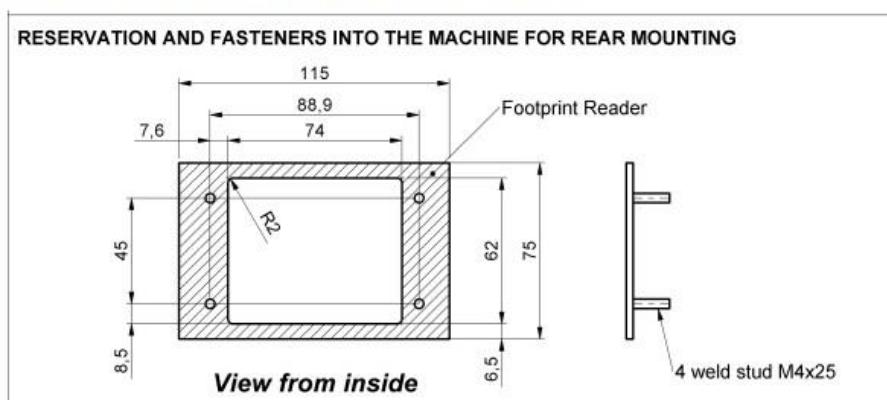
3.1 Dimensions et installation

EAS'iPAY IM25 en saillie:



L'IM25 en saillie se fixe sur une découpe au standard EVA EPS « Compact Door Module », **mais en mode portrait.**

Appendix C: Fig. 1: Compact Door Module:

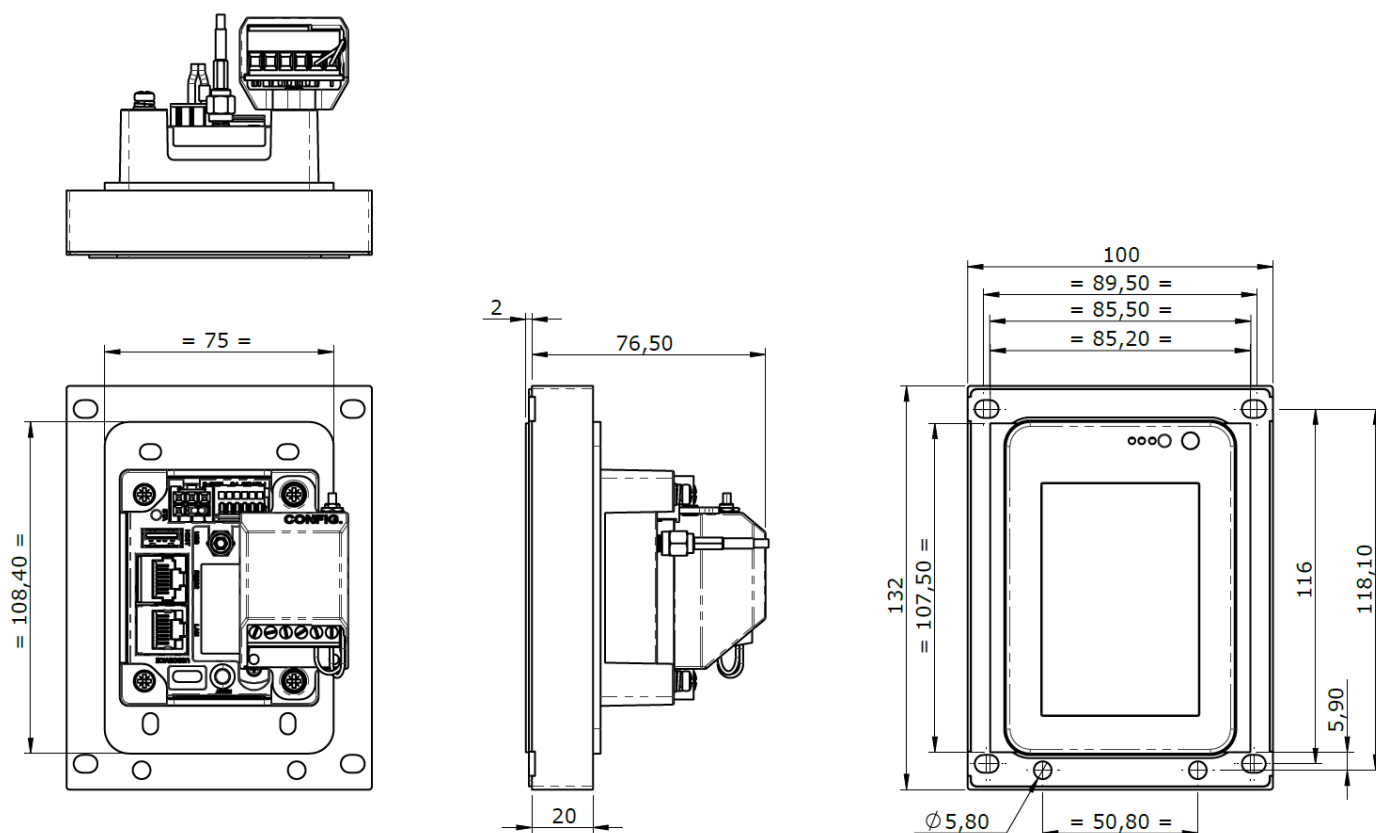


Si l'équipement périphérique n'a pas cette découpe :

1. En fonction du kit de fixation choisi en option, coller le gabarit de découpe fourni avec le kit sur la porte ou la façade de l'équipement.
2. Découper et percer la tôle de l'équipement périphérique.
3. Mettre un cordon de silicone à l'arrière de la façade inox du terminal bancaire sans contact.

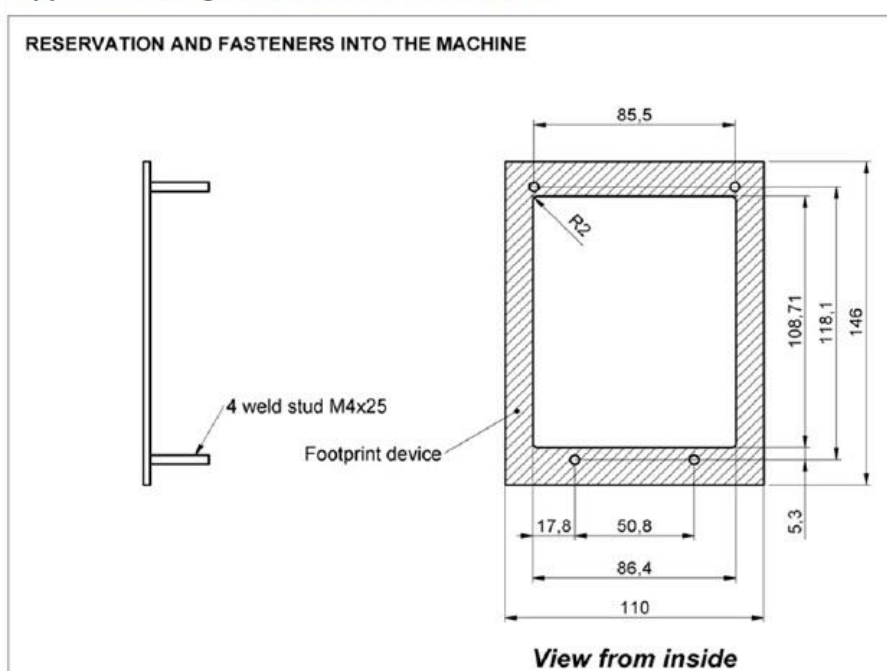
4. Placer la façade et la visser.
5. Raccorder l'ensemble.

EAS'iPAY IM25 encastré :



L'IM25 encastré se fixe sur une découpe au standard EVA EPS « Standard Door Module ».

Appendix C: Fig. 2: Standard Door Module:



Si l'équipement périphérique n'a pas cette découpe :

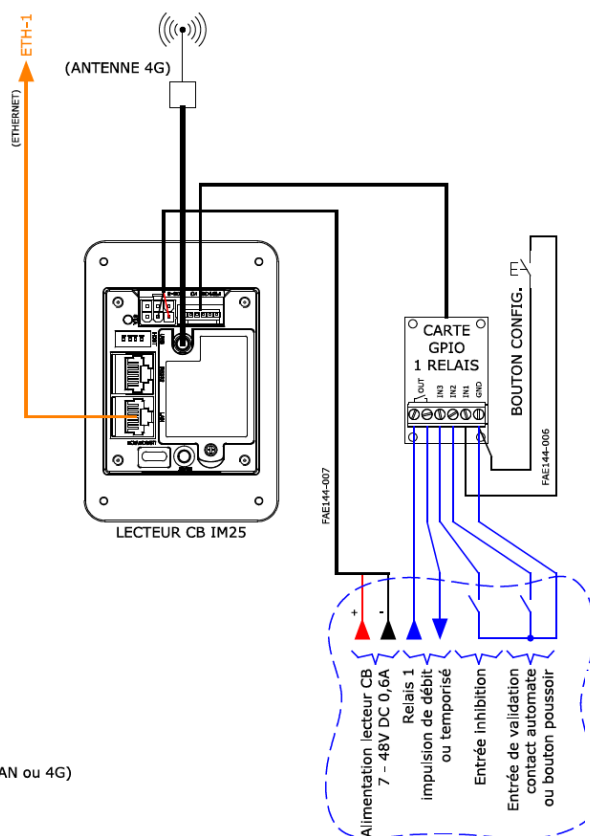
1. En fonction du kit de fixation choisi en option, coller le gabarit de découpe fourni avec le kit sur la porte ou la façade de l'équipement.
2. Découper et percer la tôle de l'équipement périphérique.
3. Mettre un cordon de silicone à l'arrière de la façade inox du terminal bancaire sans contact.
4. Placer la façade et la visser.
5. Raccorder l'ensemble.

3.2 Raccordements et câblage à l'équipement

Avertissement :

- l'alimentation de l'IM25 est **uniquement en 12V ou en 24V DC (continu)**.
- l'alimentation de la carte IO09 en option est en 12V ou en 24V AC (alternatif) ou DC (continu).
- Si alimentation en 12V ou 24V AC (alternatif), prévoir un convertisseur AC/DC (non fourni par EAS).
- **L'IM25 et la (ou les) carte(s) IO09 doivent impérativement être raccordés sur la même alimentation afin de ne pas avoir de différence de potentiel sur le bus de COM.**

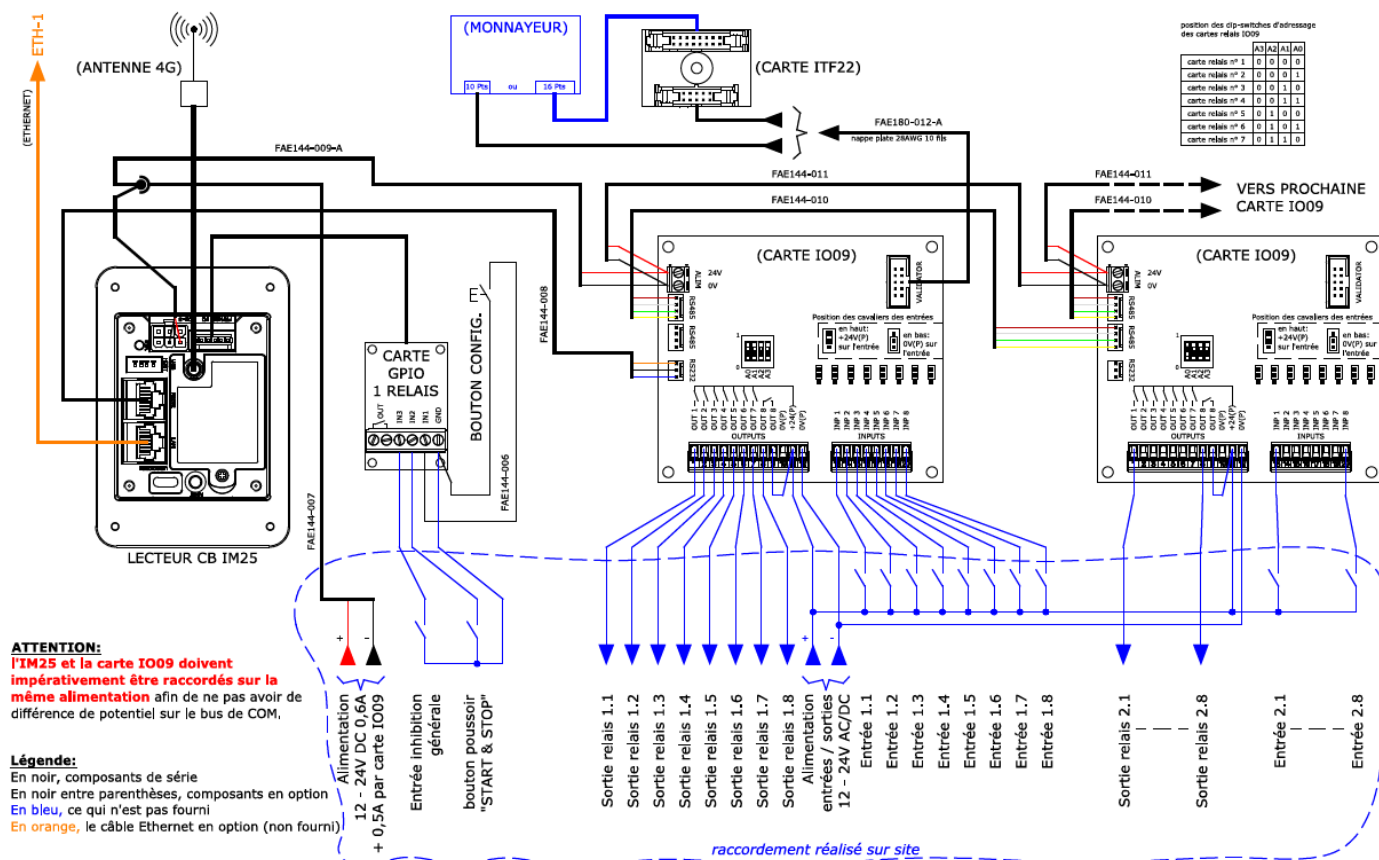
Schéma de câblage de l'EAS'iPAY IM25 de base (2 entrées et 1 sortie):



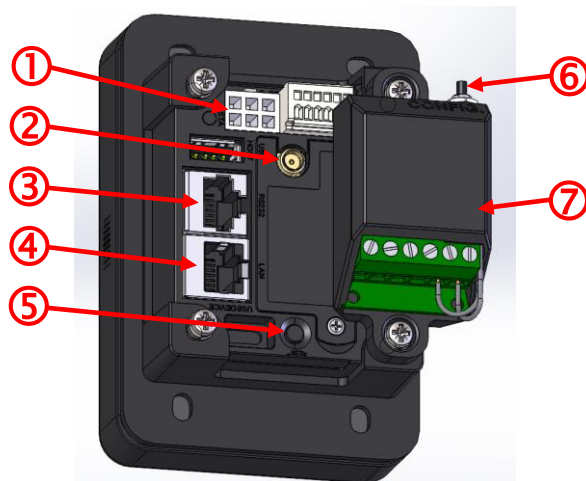
Légende:

En noir, composants de série
En noir entre parenthèses, composants en variante (LAN ou 4G)
En bleu, ce qui n'est pas fourni
En orange, le câble Ethernet en option (non fourni)

Schéma de câblage de l'EAS'iPAY IM25 avec options carte IO09 (8 entrées / 8 sorties) et raccordement d'un monnayeur accepteur de pièces de monnaie :



Raccordement sur l'EAS'iPAY IM25 :

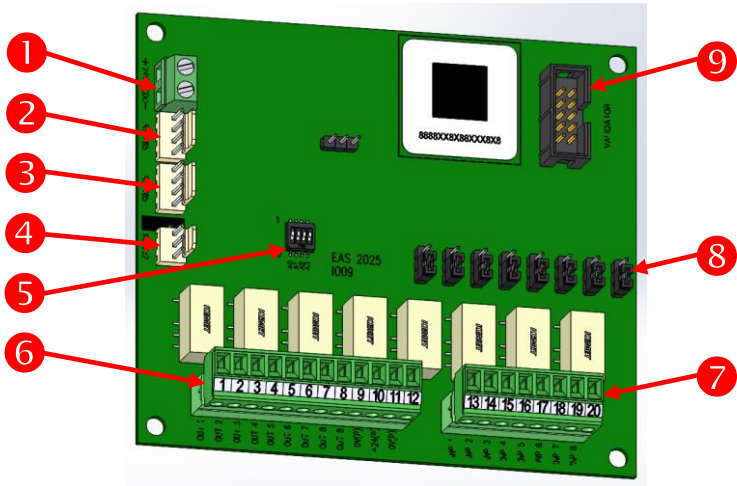


- ① Connecteur d'alimentation type MDB (broche 1 = VDC, broche 2 = GND).
- ② Antenne 4G (si IM25 4G).
- ③ Bus RS232 (RJ45) vers la carte IO09 en option.
- ④ Port Ethernet (RJ45).

- ⑤ Bouton « RESET ».
- ⑥ Bouton « CONFIGURATION ».
- ⑦ Bornier de câblage :

OUT	Sans carte IO09 : Sortie contact (relais) : impulsion de débit ou temporisé
OUT	Avec carte IO09 : inactif
IN3	Entrée d'inhibition ou d'inhibition générale si carte IO09
IN2	Entrée de débit (ou impulsion automate)
IN1	Bouton de configuration
GND	Masse (0V)

Raccordement sur la carte IO09 (option) :



- ① Connecteur d'alimentation.
- ② Bus RS485 vers la prochaine carte IO09 en option.
- ③ Bus RS485 venant de la carte IO09 précédente (si plusieurs cartes IO09).
- ④ Bus RS232 venant de l'IM25 (sur la première carte IO09).
- ⑤ Dip switches d'adressage des cartes IO09 sur le bus RS485.
- ⑥ Bornier de câblage des sorties :

1 – OUT1	Sortie relais n°1
2 – OUT2	Sortie relais n°2

3 – OUT3	Sortie relais n°3
4 – OUT4	Sortie relais n°4
5 – OUT5	Sortie relais n°5
6 – OUT6	Sortie relais n°6
7 – OUT7	Sortie relais n°7
8 – OUT8	Sortie contact relais n°8
9 – OUT8	
10 – 0V(P)	0V AC ou DC des entrées/sorties
11 – +24(P)	Alimentation 12 ou 24V AC ou DC des entrées/sorties
12 – 0V(P)	Alimentation 0V AC ou DC des entrées/sorties

7 Bornier de câblage des entrées :

13 – INP1	Entrée n°1
14 – INP2	Entrée n°2
15 – INP3	Entrée n°3
16 – INP4	Entrée n°4
17 – INP5	Entrée n°5
18 – INP6	Entrée n°6
19 – INP7	Entrée n°7
20 – INP8	Entrée n°8

8 Cavalier pour choix 0V ou 24V sur l'entrée.

9 Connecteur HE10, 10 points pour monnayeur 12V (type RM5).

4 MISE SOUS TENSION



5 MENU



5.1 PARAMETRES

- **NUMERO DE SERIE** : Indique le numéro de série de l'appareil.
- **SERVICES** : Nombre de périphérique pour l'affichage des paramètres par périphérique
 - o **SERVICE 1** :
 - **Nom Périphérique** : Nom du périphérique à saisir
 - **COULEUR 1** : Choix de la couleur de fond (par défaut bleu)
 - **COULEUR DU TEXTE 1** :
 - **LOGO 1** : Choix entre plusieurs icônes pour le périphérique
 - **ENTREE DU BOUTON 1** : Numéro de l'entrée du bouton
 - **COMMANDE 1** : Somme binaire des N° de relais CDE du périphérique.
 - **DUREE IMPULSION (MS) 1** : Activé, indique la durée de l'impulsion du relais pour chaque débit. Désactivé, le relais sera maintenu le temps du crédit.
 - **DEBIT (CT) 1** : Prix en centime
 - **DUREE (S) 1** : Temps en secondes
 - **DELAIS (S) 1** : Temps en seconde pendant lequel au démarrage du périphérique on ne décompte pas le prix. Fonctionne uniquement lors de la première utilisation, puis se réactive pour chaque nouvel achat.
 - **BIP AVANT FIN (S) 1** : Temps en seconde à partir duquel un signal sonore retenti pour prévenir de la fin de celui-ci
 - **ENTREE STATUT MATERIEL** : Numéro de l'entrée d'inhibition
 - o **SERVICE 2** :
 - « Idem SERVICE 1 »
 - o ...
- **SERVICE AUTOMATIQUE** : Permet de sélectionner un numéro de périphérique à démarrer automatiquement après paiement
- **Mode CB** :
 - o +/- :
 - **MONTANT MINIMUM (CT) *1** : Première valeur affiché et montant minimum pour un achat bancaire.
 - **MONTANT MAXIMUM (CT) *1** : Montant maximum pour un achat bancaire.
 - **INCREMENT (CT) *1** : Valeur de base d'incrémentation et décrémentation.
 - o **MONTANTS** :
 - **TANTS CB (CT)** : Liste des montants bancaire (3 maxi). Mettre des « ; » entre chaque montant.
 - o **START/STOP** :
 - **MONTANT PRE-AUTORISATION** : Montant de la pré-autorisation bancaire.
 - o **DESACTIVE** : Désactive le mode CB.
- **Mode PME** :
 - o +/- :
 - **MONTANT MINIMUM (CT) *1** : Première valeur affiché et montant minimum pour un achat par carte privative.
 - **MONTANT MAXIMUM (CT) *1** : Montant maximum pour un achat par carte privative.
 - **INCREMENT (CT) *1** : Valeur de base d'incrémentation et décrémentation.

- **MONTANTS :**
 - **MONTANTS PME (CT) :** Liste des montants PME (3 maxi). Mettre des « ; » entre chaque montant. Exemple : 100;200;300 pour 1, 2 et 3 euro.
 - **MODE JETON :**
 - **MONTANT DEBIT PME (CT) :** Montant unique PME.
 - **AUTO *2 :** Le débit est automatique dès présentation de la carte privative et le débit se répète à une durée définie dans les paramètres tant que la carte est présente.
 - **DEACTIVE :** Désactive le mode PME.
- **MONNAYEUR :** Active/Désactive le monnayeur.
- **CANAL 1 :**
 - **Pièce :** Sélection du type Pièce
 - **Jeton :** Sélection du type Jeton
 - **Carte :** Sélection du type Carte
 - **VALEUR 1 :** Valeur du canal
 - **CANAL 2 :**
 - **Pièce :** Sélection du type Pièce
 - **Jeton :** Sélection du type Jeton
 - **Carte :** Sélection du type Carte
 - **VALEUR 2 :** Valeur du canal
 - **CANAL 3 :**
 - **Pièce :** Sélection du type Pièce
 - **Jeton :** Sélection du type Jeton
 - **Carte :** Sélection du type Carte
 - **VALEUR 3 :** Valeur du canal
 - **CANAL 4 :**
 - **Pièce :** Sélection du type Pièce
 - **Jeton :** Sélection du type Jeton
 - **Carte :** Sélection du type Carte
 - **VALEUR 4 :** Valeur du canal
 - **CANAL 5 :**
 - **Pièce :** Sélection du type Pièce
 - **Jeton :** Sélection du type Jeton
 - **Carte :** Sélection du type Carte
 - **VALEUR 5 :** Valeur du canal
 - **CANAL 6 :**
 - **Pièce :** Sélection du type Pièce
 - **Jeton :** Sélection du type Jeton
 - **Carte :** Sélection du type Carte
 - **VALEUR 6 :** Valeur du canal
- **WASHCAP/QRCODE :** Active/Désactive WASHCAP ou le QRCODE.
- **+/- :**
 - **MONTANT MINIMUM (CT) *1 :** Première valeur affiché et montant minimum pour un achat WASHCAP.
 - **MONTANT MAXIMUM (CT) *1 :** Montant maximum pour un achat WASHCAP.
 - **INCREMENT (CT) *1 :** Valeur de base d'incrémentation et décrémentation.
 - **MONTANTS :**
 - **MONTANTS PME (CT) :** Liste des montants WASHCAP (3 maxi). Mettre des « ; » entre chaque montant. Exemple : 100;200;300 pour 1, 2 et 3 euros.
 - **QRCODE :**
 - **MONTANT PRE-AUTORISATION (CT) :** Montant de la pré-autorisation WASHCAP.

- **DESACTIVE** : Désactive WASHCAP.
- **PREMIER DEBIT (CT)** : A activer si le premier débit est différent du paramètre « DEBIT ». Exemple : A l'insertion d'une carte privative, le premier débit pourra être de 1 euro (PREMIER DEBIT), et les suivants de 20 centimes (DEBIT).
- **ATTENDRE START A CHAQUE PERIODE** :
 - **OUI** : Les débits se feront à chaque impulsion sur l'entrée 2.
 - **NON** : Débit automatique
- **MODE DE SELECTION** :
 - **TACTILE** : Sélection des périphériques sur le tactile et affichage du décompte crédit ou durée en haut à gauche.
 - **BOUTON** : Sélection des périphériques par l'intermédiaire des boutons et affichage du décompte crédit et/ou durée au milieu de l'écran.
- **AFFICHAGE** :
 - **CREDIT** : Affichage du décompte du crédit.
 - **DUREE** : Affichage du décompte de la durée.
 - **CREDIT+DUREE*2** : Affichage du décompte du crédit et de la durée.
 - **PAIEMENT SEUL** : Affiche un texte personnalisable à la place du crédit et de la durée
 - **TEXTE PAIEMENT SEUL** : Texte personnalisable
- **IO** :
 - **IO09** : A sélectionner si raccorder à une IO09 (Multiservice)
 - **CARTE RELAIS** : A sélectionne si n'est par raccorder à une OI09 (1 seul périphérique)
- **CODE SITE** : Code site de la station.
- **LANGUE PAR DEFAULT** :
 - **FR** : Langue par défaut français.
 - **EN** : Langue par défaut Anglais.
- **CODE DEVICE** :
 - **EUR** : Devise Euro.
 - **CHF** : Devise Franc Suisse
 - **XPF** : Devise Franc CFP
- MIFARE CLASSIC** :
 - **OUI** : Autorise la lecture des cartes privatives Mifare Classic (ancienne génération de carte).
 - **NON** : Interdit la lecture des cartes privatives Mifare Classic.
- **CARTE CB DE TEST** :
 - **OUI** : Active les cartes CB de test.
 - **NON** : Désactive les cartes CB de test.

- **HUB'ICONNECT :**
 - o **PROD :** Toujours sur PROD en environnement client.
 - o **PREPROD :** Réservé au mainteneur pour les tests.

- **TICKET :**
 - o **PROD :** Affichage du ticket dématérialisé au format QRCODE.
 - o **PREPROD :** Réservé au mainteneur pour les tests.
 - o **DEACTIVE :** Désactive le ticket.

- **SON :**
 - o **ACTIVE :** Active le son.
 - o **DEACTIVE :** Désactive le son.

- **DUREE MAX RELAIS (MIN) :** Temps maximum d'activation du relais pour assurer la sécurité du périphérique

- **TIMEOUT PIECES (MIN) :** Temps de validité d'un crédit inséré dans le monnayeur sans déclenchement de périphérique

- **FIN DE JOURNEE :** Heure d'envoi du rapport financier

Légende : CT = centimes, S = secondes et MS = Millisecondes.

***1 = Les paramètres « Montant minimum », « Incrément » et « Montant maximum » doivent être obligatoirement des multiples du paramètre « Débit ».**

***2 = Option seulement disponible si « SELECTION = BOUTON ». Affichage d'une erreur lors de la sélection de « SELECTION=TACTILE » si « MODE PME=AUTO » ou « AFFICHAGE=CREDIT+DUREE ». Erreur visible : MODE PME=AUTO et AFFICHAGE=CREDIT+DUREE impossible avec SELECTION=TACTILE.**

5.2 TELECOLLECTE

Lancement d'une télécollecte bancaire

5.3 FERMER APPLICATION

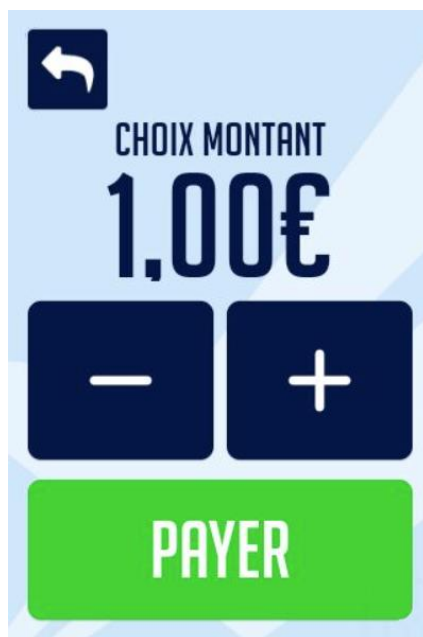
Fermeture de l'application EAS'iPAY

6 AFFICHAGE

Choix des langues



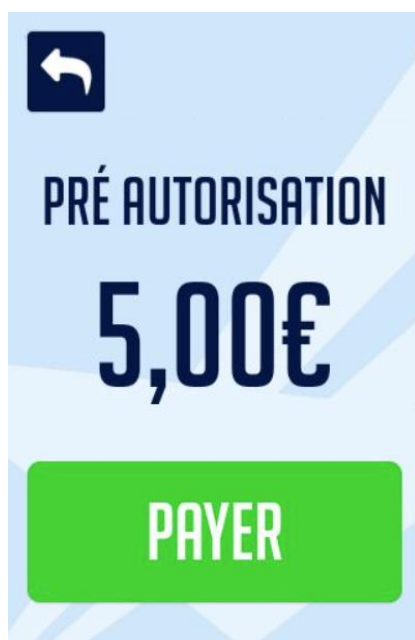
Mode +/- CB et PME



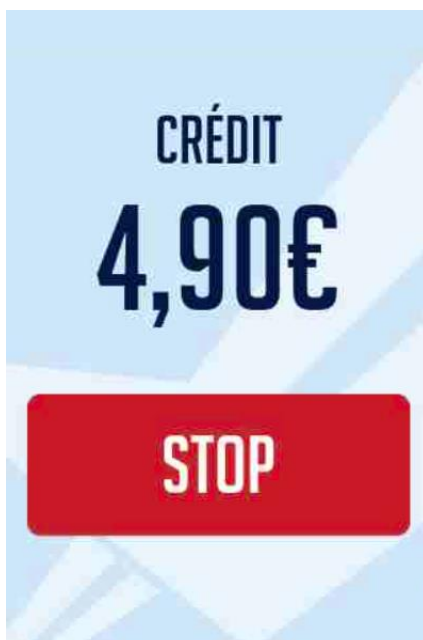
Mode montant CB et PME



Start/Stop CB Payer



Start/Stop CB Stop



Mode jeton



Sélection Services



Paieement CB



Lavage piste



7 SPECIFICATIONS TECHNIQUES

➤ EAS'iPAY IM25 :

- Alimentation électrique **7 à 48 Volts DC** 0,6A
- Contact entrée IN1 : Bouton de configuration
- Contact entrée IN2 : Entrée de débit (ou impulsion automate)
- Contact entrée IN3 : Entrée d'inhibition
- Contact sortie relais OUT1 : contact sec

➤ Option carte IO09 :

- Alimentation électrique **12 ou 24 Volts AC/DC +-10%** 0,5A

8 ENTRETIEN ET CONTRÔLES

8.1 Entretien du terminal bancaire IM25

La façade externe du terminal bancaire IM25 doit être soigneusement nettoyée avec un chiffon humide, de façon régulière, afin de garder l'écran tactile et l'objectif de la caméra exempts de saletés.

ATTENTION : Ne jamais utiliser de produits abrasifs.

Règles à suivre pour bien nettoyer le terminal :

- Utilisez un chiffon doux très légèrement imbibé d'eau savonneuse pour nettoyer l'extérieur du terminal.
- Le verre a un traitement de surface spécial et doit être nettoyé avec soin.

- Ne pas nettoyer les connexions électriques.
- Ne jamais utiliser ni solvants, ni détergents, ni produits abrasifs, car ils pourraient endommager le plastique ou les contacts électriques.
- Ne pas utiliser des liquides sous pression.
- Évitez l'exposition directe du terminal aux rayons du soleil.

Remarque :

Notre responsabilité ne serait être engagée quant aux dommages et aux dégâts résultant de pratiques d'entretien non adaptées. Il appartient à l'utilisateur de vérifier que les démarches entreprises sous sa responsabilité ne dégradent pas le produit.

8.2 Contrôles visuels du terminal bancaire

Le Groupement des Cartes Bancaires « CB » impose depuis 2005 des exigences de sécurité, appelées « AFAS – Anti Fishing Anti Skimming » (anti-capture, anti-copie) pour les automates de paiement et de retrait. Celles-ci portent sur les modalités de maintenance, la protection de la façade et du code confidentiel.

Aussi, en tant que commerçant détenant un automate de paiement vous devez obligatoirement suivre la règle du contrôle visuel périodique de votre automate de paiement par cartes bancaires. La périodicité recommandée est quotidienne.

9 GLOSSAIRE

Termes employés	Définitions
Terminal	Terminal bancaire IM25
L'exploitant	Propriétaire de la station de lavage
Utilisateur	Client utilisant la station de lavage pour son véhicule
Electronic Static Discharge	Dispositif servant à éliminer les charges électrostatiques
Zone de sécurité	Zone dans laquelle le périphérique se situe. Si cette zone est dangereuse aucune personne ne doit s'y trouver lorsque l'appareil est en fonctionnement.
Firmware	Programme (ou logiciel) du terminal

10 NOTES



Tous droits réservés. Aucune reproduction, même partielle, de cette publication, ne peut se faire sans l'autorisation écrite d'EAS-MONECONCEPT. Aucune copie ne peut être transmise sous une forme quelconque.

Aucune responsabilité n'est engagée quant à l'utilisation des informations contenues dans ce manuel.

EAS-MONECONCEPT cherchant constamment l'amélioration de ses produits, les informations contenues dans ce manuel sont sujettes à des modifications sans préalable. Toutes les garanties ont été prises lors de la préparation de la présente notice. Toutefois, EAS-MONECONCEPT n'engage aucune responsabilité pour erreurs ou omissions, pas plus que pour les dommages occasionnés par l'utilisation des informations contenues dans cette publication.