

# Notice

## ***MCB10(T)***

### Distributeur de jetons / cartes



**EAS-MONECONCEPT**  
[www.capmonetique.com](http://www.capmonetique.com)

4, avenue Jean Monnet  
37160 DESCARTES  
FRANCE

## SUIVI DES VERSIONS

Version	Objet	Nom / Service	Date
0	Création document.	VB	17/09/2019

# SOMMAIRE

1. AVERTISSEMENT DE SECURITE.....	7
2. DESCRIPTION .....	9
2.1. Présentation .....	9
2.2. Les différents modules.....	10
2.2.1. Carte UC04 .....	11
2.2.2 Carte RSB 4410 .....	11
2.2.3 L'écran tactile .....	11
2.2.4 Le terminal bancaire .....	11
2.2.5 L'imprimante.....	12
2.2.6 Le monnayeur (option) .....	12
2.2.7 Le lecteur de billets (option) .....	13
2.2.8 Le lecteur de cartes ou clés (option).....	13
2.2.9 Lecteur de code barre (option) .....	13
2.2.10 Synthèse vocale (option) .....	13
2.2.11 Module IConnect.....	13
3 INSTALLATION .....	14
3.2 Emplacement et fixation.....	14
3.2.2 Dimensions de la borne .....	14
3.3 Raccordement électrique .....	14
3.3 Pré-requis pour conformité à la réglementation fiscale .....	15
4 GUIDE D'UTILISATION & D'EXPLOITATION .....	15
4.1 Paiement par carte bancaire .....	16
4.2.2 Paiement par carte ou clé de lavage .....	17
4.2.3 Paiement par billet .....	17
4.2.4 Paiement par pièces ou jetons.....	17
4.3 Achat de jetons .....	17
4.3.2 Paiement par carte bancaire.....	18
4.3.3 Paiement par pièces de monnaie .....	19
4.3.4 Paiement par billets.....	19
4.3.4.1 Achat sur sélection .....	19
4.3.4.2 Change billet unique .....	19
4.3.4.3 Change billets multiples.....	20
4.4 Achat carte/clé.....	20
4.5 Rechargement de la carte/clé de lavage .....	21
4.5.2 Paiement par CB.....	22

4.5.3	Paiement par espèces.....	22
4.6	Audit .....	23
4.6.2	Accès à l'audit de la borne .....	23
4.6.3	Journaux.....	24
4.6.3.1	Fonction IMPRESSION TICKET. ....	24
4.6.3.2	Fonction Journal Bancaire .....	25
4.6.3.3	Fonction Journal Ventes .....	26
4.6.3.4	Fonction SORTIE USB. ....	26
4.6.4	Fonction Gestion des Stocks. ....	27
4.6.5	Fonction RAZ compteur CA .....	28
4.7	Mise en place du rouleau papier dans l'imprimante .....	28
5	MAINTENANCE .....	28
5.2	Accès au paramétrage et tests de la borne .....	28
5.3	Saisie des paramètres .....	29
5.4	Fonctions du Menu configuration .....	30
5.4.2	Option ventes.....	30
	Prix de la carte : .....	30
	Consigne : .....	30
	Incitation : .....	30
	Hopper N°1 : .....	30
	Hopper N°2 : .....	30
	Stocks mini : .....	31
	Distribution N° 1 .... : .....	31
	Rendu jeton : .....	31
	Billet de XX€ : .....	31
	Jours de promotion : .....	31
5.4.3	Option SYSTEME.....	32
5.4.3.1	Option PARAMETRES .....	32
	Rech. Autorisé : .....	32
	Paiement Carte/Clé : .....	32
	Rech . Audit : .....	32
	Seuil CB : .....	32
	Heure Facture : .....	32
	Reçu Automatique : .....	32
	Ticket Surpaie : .....	32
	Change Billet : .....	32
	Billet Unique : .....	33

Billet maximum :	33
Billet minimum :	33
Billet max Clé :	33
Plafond PME :	33
RECHARGEMENT 1 :	33
Bonus Billet xx € :	33
Cumul bonus :	33
5.4.3.2 Option MATERIEL :	33
Gestion dépileur :	33
Dist. Portique :	34
Présence monnayeur :	34
Pièce minimum :	34
Pièce maximum :	34
Canaux RM5 (de 1 à 6) :	34
Time-Out Pièce :	34
Facture Pièces :	34
Prépaiement :	35
Heure Été/Hiver :	35
PME = Clé :	35
Code PME :	35
TAUX DE T.V.A :	35
Avalement carte :	35
Gestion cellule :	35
Effacement carte :	35
5.4.3.3 Option MULTIMEDIA :	35
Multilingue :	35
Langues autorisées :	35
Code pays :	35
LANGUE PAR DEFAULT :	36
DESIREZ-VOUS CHARGER LES PUBLICITES ? :	36
Sélection des images :	36
Message Pub :	36
Tempo Publicité :	36
Tempo Consigne :	36
REGLAGE DU VOLUME :	36
DESIREZ-VOUS CHARGER LES MESSAGES VOCAUX ? :	36
5.4.4 OPTION CODES/HORLOGES :	36

5.4.4.1	Option MODIF. CODES .....	37
5.4.4.2	Fonctions du menu Horloges.....	37
	Réglage de la date.....	37
	Option HORLOGE OUVERTURE .....	37
	Fin Accep. Billet.....	37
5.4.5	Option IMPORT/EXPORT .....	37
	Arborescence de la clé USB : .....	38
	Voici un exemple de fichier de configuration.....	38
5.5	Fonctions du menu TESTS .....	40
5.5.2	Option MONETIQUE .....	40
5.5.3	Option DISTRIBUTION.....	41
5.5.4	Option TEST APPEL CB.....	41
5.5.5	Option TELECOLLECTE .....	41
5.6	ORGANIGRAMME DU MENU .....	42
5.7	Maintenance du terminal bancaire iSelf .....	44
5.7.2	Mise en mode maintenance .....	44
5.7.3	Utilisation des touches du terminal iSelf.....	44
5.7.4	Sortie du mode maintenance .....	45
5.7.5	Mise en service de l'iUP250 .....	45
5.8	Procédure de mise à jour du firmware et des fichiers multimédia.....	46
5.9	Procédure de consignation .....	46
6	SPECIFICATIONS TECHNIQUES .....	47
7	SCHEMAS RACCORDEMENTS CARTES ELECTRONIQUES.....	48
7.2	Carte UC .....	48
7.3	Carte RSB 4410.....	48
8	Entretien et contrôles de la borne .....	49
8.2	Nettoyage de la peinture de la borne : .....	49
8.3	Nettoyage de la vitre de l'écran tactile.....	49
8.4	Entretien du clavier et du lecteur de carte bancaire (à contact) .....	50
8.5	Contrôles visuels du terminal bancaire .....	50
8.6	Maintenance du lecteur de billets (option) .....	51
9	GLOSSAIRE.....	51
10	Notes .....	52

# 1. AVERTISSEMENT DE SECURITE

Ce manuel doit être disponible pour toute personne intervenant sur la borne MCB10 : installateur, opérateur de maintenance, l'exploitant.

Cet équipement est destiné à commander un portique de lavage après sélection et paiement d'un programme de lavage. L'équipement ne peut être affecté à un autre usage sans risque pour l'utilisateur ni pour l'intégrité de l'équipement.

La responsabilité d'EAS MONECONCEPT ne pourra être invoquée pour des dégâts résultant d'une utilisation inappropriée de l'équipement.

Les utilisateurs des stations de lavage étant faillibles, le portique doit intégrer à son analyse de risque le danger d'un démarrage intempestif, déclenché sans respect des consignes de sécurité affichées.

L'utilisateur doit pouvoir réaliser les opérations de contrôle visuel préalables au démarrage du portique depuis la face avant de la borne. L'installateur veillera à respecter les consignes d'emplacement indiquées dans le chapitre installation de la notice.

Cet appareil est conçu pour être installé et maintenu par des adultes capables et compétents. Vérifiez que les opérations que vous projetez de réaliser correspondent à vos capacités, compétences et aptitudes avant de les démarrer. Vérifiez que vous disposez de l'information et des outils adéquats avant de démarrer chacune des opérations.

L'usage de la borne doit être réservé aux seules personnes utilisant un véhicule. L'installateur doit préciser par une instruction apposé sur le matériel et visible par les utilisateurs que l'usage de la borne est interdit aux enfants. Il convient de surveiller les enfants pour s'assurer qu'ils ne jouent pas avec l'appareil.

Cet appareil n'est pas prévu pour être utilisé par des personnes (y compris les enfants) dont les capacités physiques, sensorielles ou mentales sont réduites, ou des personnes dénuées d'expérience ou de connaissance, sauf si elles ont pu bénéficier, par l'intermédiaire d'une personne responsable de leur sécurité, d'une surveillance ou d'instructions préalables concernant l'utilisation de l'appareil.

Les employés travaillant sur les lieux doivent être préalablement entraînés à utiliser cette borne de paiement. L'omission d'assurer une telle formation auprès des employés peut résulter en des accidents ou blessures.

En cas de danger (écrasement, électrocution ...) sur des personnes et des animaux ou d'anomalie de fonctionnement du portique de lavage, appuyez sur le bouton d'arrêt d'urgence se trouvant sur le côté de la borne MCB10.

Avant de débloquer le bouton d'arrêt d'urgence, vérifiez que le danger a totalement disparu pour procéder au redémarrage du portique. Suivez les instructions du constructeur du portique, pour le réinitialiser.

L'emplacement de la borne MCB10 est interdit en zone explosive (zone ATEX).



Les zones ATEX sont repérées par le symbole  Il est interdit d'utiliser autour de la borne des produits susceptibles de générer une zone ATEX (essence, gaz explosifs, ...). Utilisez uniquement des produits exempts de risque d'inflammation ou d'explosion.

La façade de la borne doit être installée hors de portée des jets d'eau sous pressions et projections associées. En cas d'accès à la zone de service, prendre les précautions nécessaires afin d'éviter les projections d'eau à l'intérieur de la borne.

L'implantation de la borne doit autoriser l'ouverture complète des portes et trappes d'accès.

Le sol devant la borne doit être plat, horizontal, et fournir à l'utilisateur un niveau d'adhérence suffisant, même en cas de pluie ou d'arrosage.

Il convient de prévoir pour l'utilisateur de la borne, des protections adaptées (barrières, trottoirs...) face à la borne contre des risques d'accidents routiers. Il est recommandé d'installer la face avant de la borne de paiement à une distance minimum d'un (1) mètre de la zone de circulation routière.

La borne doit être située hors zone de chute d'objets (pierres, arbres, ...).

Ne pas ajouter d'accessoires non approuvés qui modifierai la destination première de cette borne ou fragiliserai celle-ci (un contact entre différents métaux provoque un effet de pile nuisible à la tenue de l'équipement à la corrosion). La borne est conçue pour être interfacée à une seule machine. Il est impossible de commander plusieurs portiques de lavage avec une seule borne.

L'exploitant veillera à respecter les normes locales lors de l'installation de l'équipement.

Toute opération sur l'équipement doit être réalisée par du personnel qualifié. Toute intervention non autorisée ou effectuée par un technicien non qualifié sur ce produit entraînera automatiquement et de plein droit le déni de la garantie du constructeur.

Pour toute opération ne nécessitant pas que l'équipement soit mis sous tension, couper l'alimentation au tableau de répartition ou au disjoncteur.

Pour toute opération nécessitant que l'équipement soit sous tension veuillez suivre la procédure de consignation décrite dans le chapitre 5.7 de la notice.

Tout élément interne susceptible d'être mis sous tension ou en mouvement doit être manipulé avec précaution.

L'utilisation de gants ou de bracelets antistatiques (Electronic Static Discharge) est indispensable lors de la manipulation des cartes électroniques, au risque de perdre la garantie.

En cas de revente du produit, il est de la responsabilité du revendeur de s'assurer, lors de l'offre, de la vente et de l'installation de l'équipement, que l'environnement et l'utilisation prévisibles de celui-ci tiennent compte des caractéristiques techniques de l'équipement, et respectent ces prescriptions.

Le revendeur défendra et indemniserà EAS MONECONCEPT de toute réclamation qui pourrait être élevée contre EAS MONECONCEPT en raison de l'inexécution par le revendeur des obligations qui précèdent.



## 2. DESCRIPTION

### 2.1. Présentation

La borne MCB10 est une borne de paiement destiné au secteur du lavage auto.

Sa conception modulaire permet de configurer la borne pour répondre à tous les besoins que ce soit pour :

- Un distributeur de jetons avec en option la distribution et le rechargement de cartes/clés d'abonnement.
- Par combinaison une borne de paiement pour la distribution de jetons, distribution et rechargement de cartes/clés d'abonnement.

Le design de la MCB10 a été étudié pour répondre aux contraintes de protection du code PIN (exigences AFAS du Groupement Cartes Bancaires) et d'accessibilité aux Personnes à Mobilité Réduite (PMR).

La MCB10 est doté d'un écran tactile 10 pouces dont l'ergonomie des pages écran apporte une grande facilité d'utilisation.

Configuration des moyens de paiement :

De base la borne MCB10 est équipée du terminal de paiement pour automate Ingénico iSelf en IP, d'un lecteur CB à insertion et d'un lecteur CB sans contact.

En options :

- Monnayeur accepteur à pièces et jetons avec pré-caisse (escrow)
- Lecteur de billets avec empileur (stacker)
- Lecteur de cartes ou clés d'abonnement

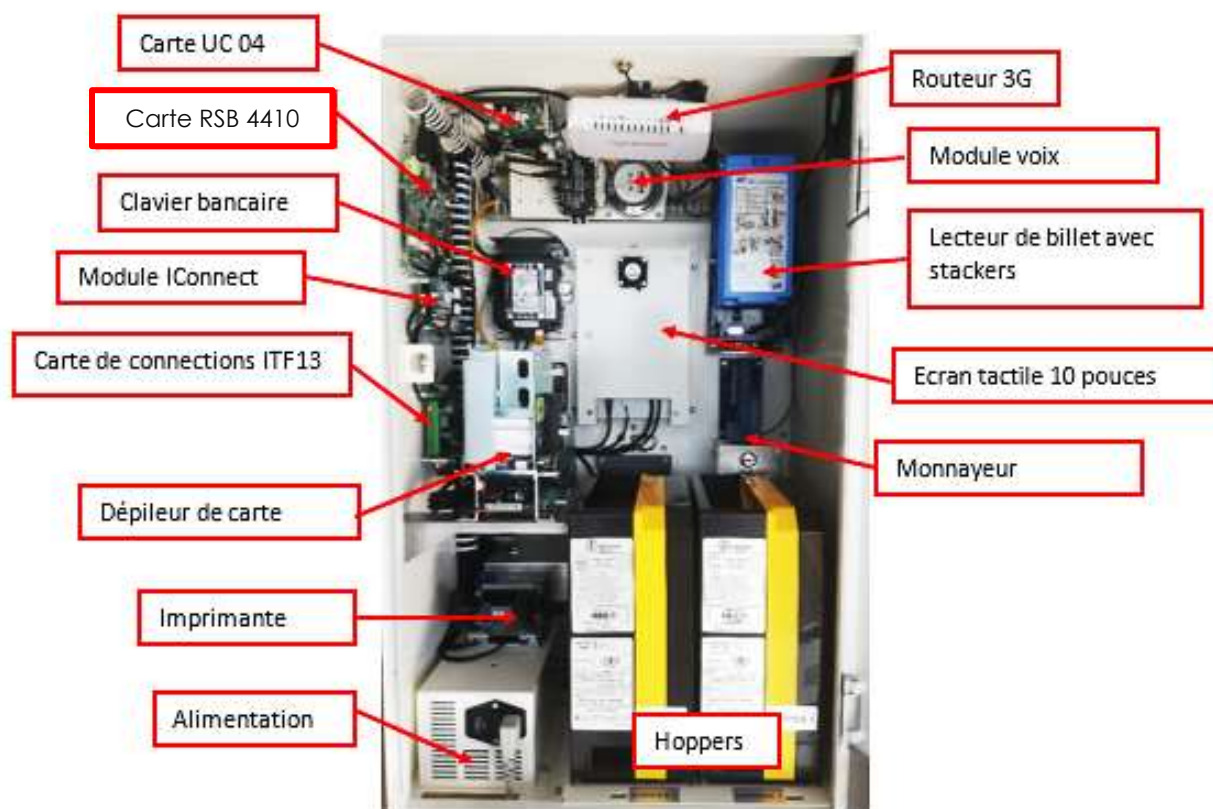
Les autres modules optionnels :

- 1 ou 2 hoppers pour distribution de jetons et/ou rendu de monnaie
- Dépileur de cartes ou de clés d'abonnement
- Scanner de codes à barres 1D et 2D pour bons d'achats, coupons de réductions...\*
- Routeur 3G
- Option voix



## 2.2. Les différents modules

L'emplacement des modules est présenté ci-dessous, 1<sup>ère</sup> image intérieur caisson



## 2.2.1. Carte UC04

La carte électronique UC est la carte « mère » du système. Elle possède :

- Un microcontrôleur ARM 32bits temps réel.
- Une mémoire flash de 512 ko qui contient le programme de la borne
- Une mémoire EEPROM de 64ko contient la table des paramètres, journal CB, les logs
- Une mémoire RAM de 64 ko : mémoire de travail
- Un port USB : pour mise à jours programme et fichiers multimédia, la sauvegarde et la restauration de la configuration, et récupération de données (export des journaux au format Excel)
- Un lecteur de carte micro SD : la carte micro SD contient : les fichiers multimédia (audio et images) et les journaux CB et de ventes, et les logs.
- Une pile de 3V pour sauvegarder l'horloge
- De nombreux ports COM pour les modules de la borne : périphériques monétiques, afficheur, imprimante...
- La carte UC est alimentée uniquement en 24V DC

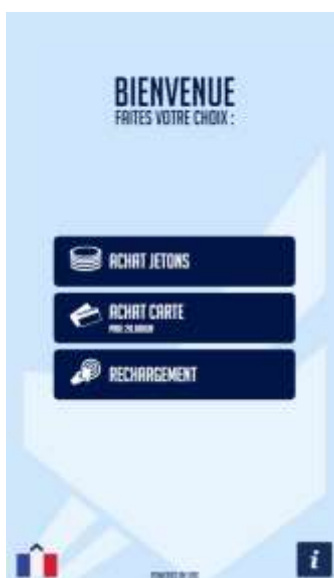
## 2.2.2 Carte RSB 4410

La carte électronique RSB 4410 est la carte de gestion du multimédia mais aussi pour la gestion de la voix du système.

Le schéma de la carte RSB 4410 est présenté dans le paragraphe 7.3

## 2.2.3 L'écran tactile

L'écran tactile TFT de 10 pouces couleur est le moyen de communication avec la borne, celui-ci est en fond blanc.



## 2.2.4 Le terminal bancaire

Le terminal bancaire est de type INGENICO iSelf. Il est composé de trois modules : un clavier avec écran, un lecteur de carte bancaire à insertion et un lecteur de carte bancaire sans contact.

L'iSelf dispose de l'ensemble des agréments des autorités bancaires obligatoires pour sa mise sur le marché et notamment l'agrément du GIE Carte Bancaire pour l'application de paiement sur automates.

Il est utilisé en mode dit autonome c'est-à-dire que le terminal assure le traitement de la transaction de paiement par carte bancaire localement et il est en liaison directe avec le centre de télécollectes de la banque. La communication entre le terminal bancaire et le serveur bancaire est soit IP soit GPRS.

L'acheminement sécurisé des transactions entre le terminal bancaire et la banque est assuré par EAS (Moneconcept).

## 2.2.5 L'imprimante

L'imprimante « reçu » est de type thermique. Elle imprime les tickets « reçu » (sur demande du client ou en automatique selon le paramétrage) ainsi que les tickets d'audit ou journaux CB et ventes.



Assurez-vous d'utiliser des bobines papier conforme aux caractéristique suivante :

Largeur bobine	58-60mm
Epaisseur papier	59µm
Diamètre bobine	Maximum 102mm
Noyau central	Diamètre interne $\Phi 12 \times$ Diamètre externe $\Phi 18$ mm
Face papier thermique	Extérieure
Fin de papier	Non adhésif
Marque de fin	Ligne rouge sur un côté du papier

Avertissement : Compte tenu de la mise en garde de l'EFSA (Autorité Européenne pour la sécurité des aliments) contre le papier thermique des tickets de caisse contenant des bisphénols qui présentent un risque pour la santé, EAS-MONECONCEPT recommande l'utilisation de bobines papier thermique garantie sans bisphénol A (BPA) et bisphénol S (BPS).

## 2.2.6 Le monnayeur (option)

La borne peut être équipée d'un monnayeur RM5 permettant l'acceptation des pièces de monnaie (10c. à 2€) et de jetons. La valeur des pièces peut être paramétrée dans le menu de la borne, cela permet de personnaliser l'acceptation du monnayeur (ajout de jetons par exemple). Une pré-caisse « escrow » est présente sous le monnayeur, elle permet de restituer les pièces (ou jetons) en cas d'annulation de la transaction.

Veuillez-vous reporter à la notice du fabricant pour plus de renseignements.

## 2.2.7 Le lecteur de billets (option)

La borne peut être équipée d'un lecteur de billets, celui-ci est muni d'un stacker pouvant contenir 200 billets. Un paramétrage « billet mini » et « billet maxi » délimite la valeur des billets insérés.

## 2.2.8 Le lecteur de cartes ou clés (option)

La borne peut disposer d'un lecteur de cartes (ou de clés) EAS sans contact. Les cartes (ou clés) sont utilisées :

Soit comme **carte (ou clé) portemonnaie électronique**. A chaque lavage le prix correspondant au programme de lavage choisi est déduit du crédit de cette carte (clé). Le rechargement de cette carte (clé) est réalisé avec ce même lecteur grâce à une transaction de paiement par carte bancaire. Seules les cartes (clé) portemonnaie peuvent se recharger. L'utilisateur est complètement autonome pour recharger sa carte et un bonus gratuit peut être ajouté selon des seuils de rechargement paramétrables (jusqu'à quatre).  
Soit comme **carte (ou clé) programme**. Dans ce cas un nombre prédéterminé de programme de lavage d'un seul type est affecté à cette carte (clé). A chaque lavage une unité de lavage est déduite de cette carte (clé).

Remarque : Il est aussi possible d'avoir des cartes mono-programme offertes gracieusement aux clients. Celles-ci n'entreront pas dans le chiffre d'affaire de la borne une fois utilisée, elles sont comptabilisées dans un compteur dédié qui apparaît sous le libellé « CARTE GRAT. ».

## 2.2.9 Lecteur de code barre (option)

Scanner pour lecture de code barre 1D et 2D. Option pour fonctionnalités à venir (coupon de réduction, bon d'achat ...).

## 2.2.10 Synthèse vocale (option)

Des messages audio permettent de guider le client dans le déroulement des actions quant à l'utilisation de la borne de paiement.

## 2.2.11 Module IConnect

Le module IConnect permet :

- De voir les transactions de la borne,
- Permet de faire des actions à distance,
- Les relevés des compteurs mensuels et annuels,
- Paramétrage de la borne.

<https://hubiconnect.com/iconnectc/>

## 3 INSTALLATION

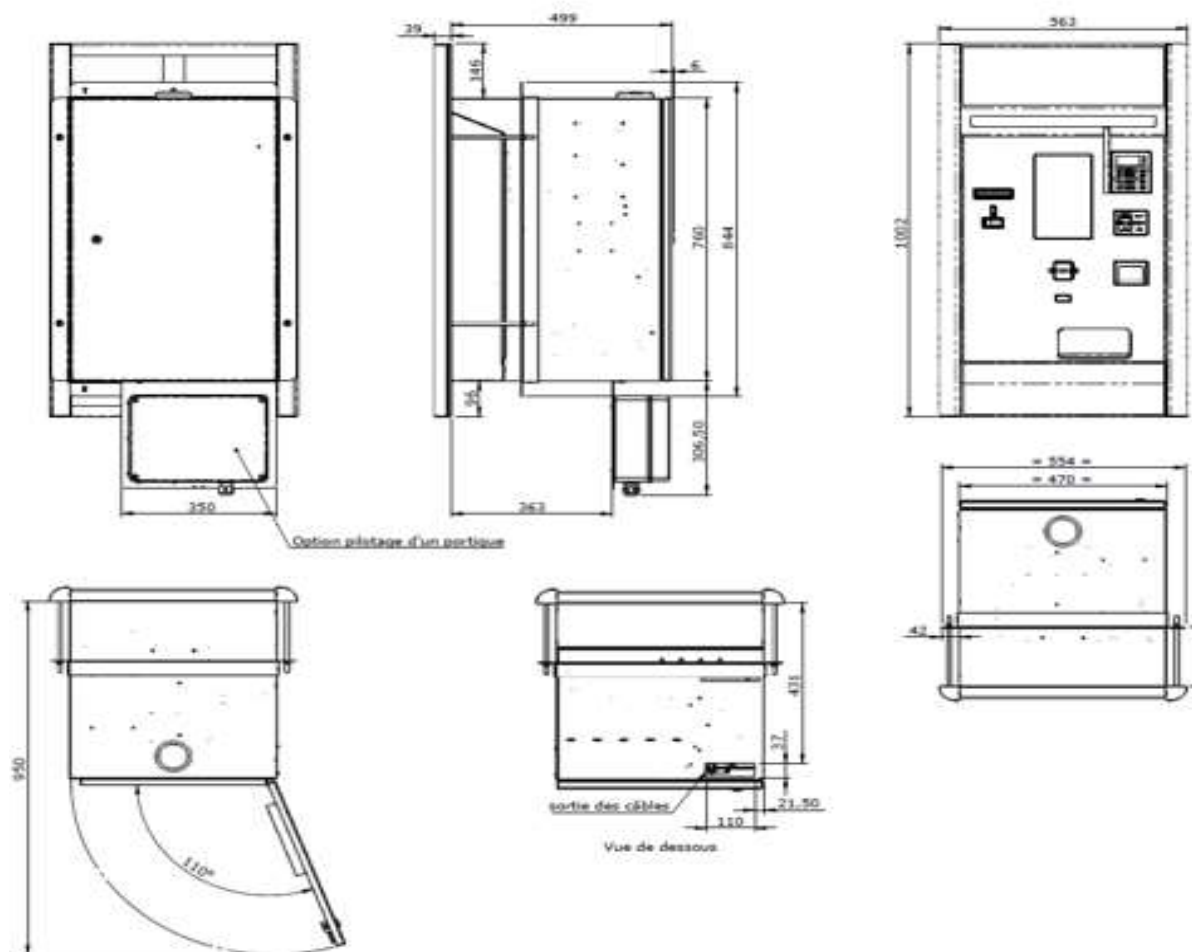
### 3.2 Emplacement et fixation

L'utilisateur doit pouvoir réaliser les opérations de contrôle visuel préalables au démarrage du portique depuis la face avant de la borne, ce qui conditionne l'emplacement de la borne.

Le local technique doit comporter une arrivée 230 Volts AC 50 Hertz et d'une prise réseau avec accès à Internet si le module bancaire dispose de la connexion IP. La découpe à effectuer pour encastrer le MCB doit être d'environ 77 cm de hauteur et de 48 cm de largeur. Le dégagement à l'arrière doit être environ de 65 cm pour permettre une ouverture aisée de la porte.

#### 3.2.2 Dimensions de la borne

Utilisez le plan de l'embase de la borne ci-après pour le positionnement des tiges filetées :



### 3.3 Raccordement électrique

La borne s'alimente par le réseau électrique en 230 V AC 50Hz. L'arrivée 230V AC 50 Hz devra disposer d'un câblage en 2.5mm<sup>2</sup> et la tête de ligne doit être pourvue d'un disjoncteur différentiel de 30mA de protection.



### 3.3 Pré-requis pour conformité à la réglementation fiscale

Afin que votre borne de paiement EAS MCB10 soit en conformité vis-à-vis de la loi « anti-fraude à la TVA » (loi 2015-1785 du 29/12/2015) et aux dispositions de l'article 88 de celle-ci, le module iConnect de la borne doit impérativement être connecté au réseau de la station et ce réseau doit permettre de donner à la borne un accès à Internet. Grâce à cette connexion Internet, la borne EAS MCB10 accèdera automatiquement à la plateforme cloud HUBiCONNECT d'EAS.

Le HUBiCONNECT est certifié NF525 par AFNOR/INFOCERT. Cette certification vous apporte l'assurance que le système EAS répond parfaitement aux exigences réglementaires.

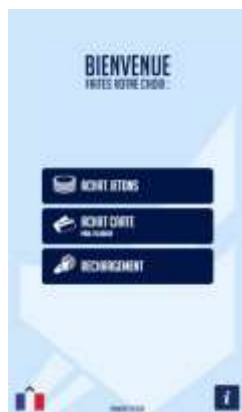
A l'aide de votre login et mot de passe vous pourrez accéder au HUBiCONNECT. Dans le Menu Fiscal vous pourrez télécharger le certificat NF525 avec la liste de vos bornes de paiement EAS et les fichiers d'archives fiscales de celles-ci.

Pour rappel votre login et mot de passe vous ont été envoyés par email dès enregistrement de votre contrat par EAS.

**IMPORTANT : la conservation des fichiers des archives fiscales est de votre responsabilité. En aucun cas EAS-MONECONCEPT pourra être tenu responsable de la perte des fichiers d'archives fiscales. Nous vous recommandons de stocker ces fichiers en lieu sûr et d'en assurer une sauvegarde. La loi précise que la durée de conservation doit être de 6 exercices plus l'exercice en cours.**

En cas de contrôle fiscal, l'inspecteur vous demandera de lui remettre le certificat NF525 du HUBiCONNECT avec la liste des bornes EAS et également les archives fiscales des bornes.

## 4 GUIDE D'UTILISATION & D'EXPLOITATION

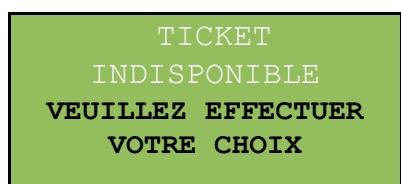


L'utilisateur est guidé par les messages présents sur un écran couleur tactile ou sur un afficheur LCD de 4 lignes.

L'écran graphique, disposant d'une dalle tactile, permet d'effectuer un choix en positionnant le doigt directement sur la zone correspondant à l'opération désirée.

Dans cet exemple, l'utilisateur a la possibilité de choisir l'achat de jetons, l'achat de carte, un rechargement de carte privative ou un lavage véhicule. Les icônes représentant les drapeaux permettent, s'ils sont utilisés, de changer la langue de l'interface. Si l'icône anglais était sélectionné, sur notre exemple, la langue basculerait vers l'anglais et l'icône serait remplacé par un drapeau français, indiquant ainsi la possibilité de revenir à la langue française. Celle-ci est, par défaut, toujours sélectionnée à l'affichage de l'écran d'accueil.

La carte/clé privative peut être directement insérée pendant l'affichage de l'écran d'accueil. Les choix possibles à ce moment seront alors proposés au client.



Si la borne possède un écran LCD, le fonctionnement est différent.

L'écran d'accueil se présente comme ci-contre. Une borne possédant un lecteur de carte, affichera un autre message, en alternance, pour signaler au client la possibilité d'insérer sa carte afin de la recharger.

Lorsque l'imprimante n'est plus disponible ou n'a plus de papier, un message d'avertissement est ajouté en première ligne de l'afficheur LCD...

## 4.1 Paiement par carte bancaire



Lorsque ce choix est fait, la borne guide l'utilisateur pour la suite de la transaction. Une fois la carte bancaire insérée, les instructions pour la saisie du code s'effectuent sur l'afficheur du terminal bancaire.

La saisie du code secret est gérée par le terminal bancaire. Le client doit donc utiliser le clavier et l'afficheur de celui-ci pour la transaction.

**ACHAT JETONS  
VEUILLEZ SUIVRE LES  
INSTRUCTIONS SUR  
L'AFFICHEUR BANCAIRE**



Il est également possible de payer par carte bancaire sans contact, il suffit juste de présenter la CB devant le lecteur sans contact.

Si un problème, le compte bancaire ne sera pas débité et le client recevra un ticket indiquant l'annulation de la transaction.

Exemple de ticket reçu

CARTE BANCAIRE EMV  
TRANSACTION DE TEST CB  
40000000421010  
CB  
LE 22/10/19 A 15:11:24  
TEST  
37 DISCARTE  
7999363 0000000199005  
76160  
XXXXXXXXXXXX5635  
790X 3044007896C  
001 000002 02 C

MONTANT REEL: 1,00 EUR  
MONTANT ESTIME: 1,00 EUR

DEBIT  
CARTE DE TEST  
TICKET CLIENT  
A CONSERVER  
CENTRE DE TEST CB

STATION DE LAVAGE  
SIRE 1

**TICKET**

22 Oct 2019 15:13:07

Vente No 12

1x Carte	10,00	10,00 (1)
1x Caution	5,00	5,00 (0)

Nombre de lignes : 2

Total C/ Art.: 15,00 EUR  
Montant perçu : 1,00 EUR  
Mode de paiement : C.B.

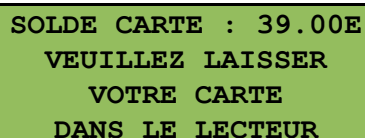
STVA	Mt.HT	Mt.IVA	Mt.TTC
(0) 0,00	5,00	0,00	5,00
(1) 10,00	8,33	1,67	10,00

Total HT : 13,33 EUR  
Total taxe : 1,67 EUR  
**Total TTC : 15,00 EUR**

Nous vous remercions  
de votre visite et  
espérons vous revoir  
très prochainement.



## 4.2.2 Paiement par carte ou clé de lavage



**SOLDE CARTE : 39.00E**  
**VEUILLEZ LAISSER**  
**VOTRE CARTE**  
**DANS LE LECTEUR**

Si la carte/clé de lavage n'est pas encore insérée, la borne invite l'utilisateur à le faire. Une fois insérée, le solde est affiché avant débit, puis, le débit est effectué et le nouveau solde est indiqué. La distribution d'un jeton dès que la carte/clé de lavage est retirée du lecteur.

Si un problème a lieu lors de la distribution du jetons, le client sera invité à insérer de nouveau sa carte/clé pour la ré-créditer.

## 4.2.3 Paiement par billet

Lorsque la borne possède un Hopper de rendu monnaie (le stock du Hopper doit être approvisionné), les jetons peut être payé par billets ou en pièces si la borne possède un monnayeur. Ce mode est également possible avec un Hopper configuré en jeton. Dans ce cas, l'activation du paramètre « rendu jeton » dans le menu CONFIGURATION / VENTES est nécessaire et le rendu est effectué avec les jetons.

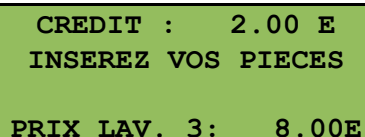
Remarque : Suivant la configuration l'addition du mode billets plus pièces devient paiement « espèces ».

## 4.2.4 Paiement par pièces ou jetons



L'afficheur indique à chaque pièce insérée, le montant total du crédit et le prix des jetons. Dès que le crédit atteint ou dépasse le prix, les jetons sont distribués. Si le client dépasse le prix des jetons, le surplus payé apparaîtra sur son reçu, à condition, bien entendu, qu'il ait répondu par l'affirmative à la demande de la borne concernant l'impression de ce reçu.

Si un problème a lieu lors de la distribution des jetons, les pièces (ou jetons) introduites sont restituées au client.



**CREDIT : 2.00 E**  
**INSEREZ VOS PIECES**  
**PRIX LAV. 3: 8.00E**

## 4.3 Achat de jetons

Vous pouvez disposer de plusieurs modes de paiement pour acheter des jetons selon le modèle de borne ou options.

L'impression du reçu est systématique si le paiement est supérieur à 25 euros.



Exemple de ticket reçu



### 4.3.2 Paiement par carte bancaire

Dans le cas d'un paiement bancaire, le distributeur vous offre la possibilité de choisir parmi six distributions, le nombre de jetons désirés. Ces choix sont paramétrables dans le menu CONFIGURATION / VENTES. Pour chaque sélection, la quantité facturée et la quantité offerte doivent être renseignées. Le prix de vente est calculé automatiquement.

Lorsque ce choix est fait, la borne guide l'utilisateur comme pour le paiement par carte bancaire pour le lavage.

### 4.3.3 Paiement par pièces de monnaie

Il est possible d'acheter un (ou plusieurs) jeton(s) en paiement monnaie. A chaque pièce insérée, l'affichage indique la somme restant à payer. Dès que le prix du jeton est atteint, celui-ci est distribué.

Dans le cas, où le prix du jeton est dépassé, le distributeur vous propose de continuer le paiement pour obtenir un jeton supplémentaire. L'appui sur le bouton est optionnel et vous pouvez insérer les pièces. Dès qu'un crédit atteint celui-ci est distribué.

### 4.3.4 Paiement par billets

Il existe trois modes d'achats de jetons par billets. Un mode est activé par un paramétrage et une configuration adéquate du distributeur.

#### 4.3.4.1 Achat sur sélection

Ce mode est opérationnel lorsque le paramètre « CHANGE BILLET » est désactivé et lorsqu'un rendu monnaie est disponible par la présence d'un deuxième hopper.

Ce mode est également possible avec un seul Hopper, dans ce cas le rendu est effectué avec les jetons. Pour cela il faut activer le paramètre « rendu jeton » dans le menu CONFIGURATION / VENTES.

Dans les deux cas, le prix d'achat est fixé par une des sélections paramétrées dans le menu, il est identique au mode de paiement par carte bancaire. Le client doit d'abord choisir la distribution en appuyant sur le bouton correspondant. Lorsque le prix de vente est atteint ou dépassé, la distribution est effectuée, puis, dans le cas d'un dépassement du prix, le rendu monnaie est réalisé grâce aux pièces contenues dans le deuxième hopper.

#### 4.3.4.2 Change billet unique

Ce mode est sélectionné lorsque les paramètres « CHANGE BILLET » et « BILLET UNIQUE » sont activés (menu CONFIGURATION / SYSTEME / PARAMETRES).

Dans ce mode, l'introduction d'un seul billet se concrétise instantanément par la distribution de jetons. Le nombre de jetons distribués est directement lié aux sélections paramétrées dans le menu CONFIGURATION / VENTES.

- Première possibilité : Dans l'exemple où le jeton est à 2€, un billet de 10 € donnera 5 jetons.
- Deuxième possibilité : Il est possible d'avoir un nombre de jetons offerts spécifique au billet introduit. Dans ce cas, le distributeur ne tient plus compte des montants des sélections programmées. Pour se faire, un paramètre 'Offert', pour chaque billet, est disponible dans le menu CONFIGURATION / VENTES. Le paiement par carte bancaire ne sera pas affecté par ces valeurs.

Pour ne pas activer cette fonction, il suffit de laisser toutes les valeurs 'Offert' à zéro.

- Troisième possibilité : il est possible de limiter le nombre de jetons distribués pour chaque billet en indiquant explicitement la quantité de jetons vendus (CONFIGURATION / VENTE / BILLET x E / QUANTITE). Ce mode n'est effectif qu'en présence d'un 2<sup>ème</sup> Hopper configuré en rendu monnaie. En effet, lorsque la valeur du billet inséré dépasse la valeur des jetons distribués, il est obligatoire de rendre la monnaie. En cas d'insuffisance du rendu monnaie possible (Hopper 2 vide), l'appareil bascule automatiquement sur le mode classique de change (première possibilité) pour le nombre de jetons distribués. Dans ce cas, un écran, rappelant le nombre de jetons distribués

pour chaque type de billets, est affiché.

Remarque : Il est possible également d'activer le paramètre « RENDU JETON » qui permet de donner un jeton lorsque la somme introduite dépasse le prix des jetons distribués. Ainsi, l'introduction d'un billet de 5 € déclenchera la distribution de 2 jetons + 1 en rendu. Dans notre exemple, si ce paramètre n'est pas activé et que le billet de 5 € est accepté, la distribution ne sera que de deux jetons uniquement.

### 4.3.4.3 Change billets multiples

Ce mode est sélectionné lorsque le paramètre « CHANGE BILLET » est activé et lorsque « BILLET UNIQUE » est désactivé (menu CONFIGURATION / SYSTEME / PARAMETRES).

Dans cette configuration, le client peut insérer plusieurs billets à la suite. C'est l'appui sur la dalle tactile qui déclenchera la distribution. Le nombre de jetons distribués est directement lié aux sélections paramétrées dans le menu. Dans l'exemple où le jeton est à 2€, un client introduisant un billet de 20 € aura le choix de déclencher la distribution de 10 jetons en appuyant sur l'écran, ou bien introduire un deuxième billet de 20 € par exemple, pour avoir 20 jetons + 2 offerts...

## 4.4 Achat carte/clé



Pour l'achat de(s) carte(s)/clé(s) de lavage le paiement se fait par carte bancaire. Le déroulement du paiement est le même que pour le lavage. Après le choix de l'achat, le client est invité à choisir s'il veut un reçu ou pas. Si l'imprimante est indisponible ou sans papier, le client doit confirmer le fait de vouloir continuer l'opération sans recevoir de reçu.

**ACHAT CARTE LAVAGE  
VEUILLEZ SUIVRE LES  
INSTRUCTIONS SUR  
L'AFFICHEUR BANCAIRE**

Le paiement par billet (Suivant option) est possible si la borne possède un Hopper de rendu monnaie (le stock du Hopper doit être approvisionné). Ce mode est également possible avec un Hopper configuré en jeton, dans ce cas, l'activation du paramètre « rendu jeton » dans le menu

CONFIGURATION / VENTES est nécessaire et le rendu est effectué avec les jetons.

**DESIREZ VOUS UN  
TICKET RECU ?  
OUI → BOUTON RECU  
NON → BOUTON ANNUL**

Une valeur de caution de la carte est possible dans le menu CONFIGURATION / VENTES, exemple pour la vente d'une carte/clé à 15 € (10 € de crédits + 5 € de caution pour la carte/clé). Ce paramètre permet de différencier la TVA sur le crédit et la caution de la carte/clé sans TVA.

## 4.5 Rechargement de la carte/clé de lavage

Pour pouvoir recharger la carte/clé de lavage, la fonction de rechargement doit être activée par le paramètre « Rech. Autorisé » dans le menu CONFIGURATION / SYSTEME / PARAMETRES.



**SOLDE CARTE: 129.00E**  
**VEUILLEZ EFFECTUER**  
**VOTRE CHOIX**

Après avoir choisi le rechargement, si la carte/clé de lavage n'a pas encore été insérée, le distributeur invitera le client à le faire avant de continuer l'opération. Un fois la carte insérée le choix des paiements possibles (suivant option) s'affiche, le solde de la carte s'affiche au-dessus de ses choix. L'impression du reçu est systématiquement demandée à l'usager lors d'un achat.

Sur une borne avec l'afficheur LCD, le fait d'insérer sa carte/clé de lavage affichera le solde de celle-ci et invitera le client soit à effectuer son choix de lavage soit à insérer sa carte bancaire pour réaliser un rechargement (si pas d'autres moyens de paiement pour le rechargement).

**SOLDE CARTE: 129.00E**  
**CHOISISSEZ VOTRE**  
**RECHARGEMENT**

Lorsque la carte bancaire est insérée à son tour, les quatre seuils de rechargement possibles sont proposés.

**SOLDE CARTE: 129.00E**  
**OU INSERER VOTRE**  
**CARTE BANCAIRE**  
**POUR UN RECHARGEMENT**

Le paiement est obligatoirement d'un montant égal à l'un de ces quatre seuils et un bonus sera offert en plus du prix du rechargement.

**1: 10E+ 1E OFFERT**  
**2: 20E+ 2E OFFERT**  
**3: 40E+ 5E OFFERT**  
**4: 80E+11E OFFERT**

**SOLDE CARTE: 93.00E**  
  
**PAIEMENT: 10 E**  
**BONUS OFFERT: 1 E**

Exemple de ticket reçu



## 4.5.2 Paiement par CB

Lorsque le choix CB est fait, s'affiche alors les seuils de rechargement (quatre choix possible) parmi lesquels vous devriez choisir. La borne guide l'utilisateur pour la suite de la transaction.

Le paiement est obligatoirement d'un montant égal à l'un de ces quatre seuils et un bonus pourra être offert en plus du prix du rechargement.

## 4.5.3 Paiement par espèces

Suivant les options le paiement par espèces est possible. Le client peut insérer autant de pièces ou billets qu'il le désire, sans toutefois dépasser un plafond maximum paramétrable dans le menu CONFIGURATION / SYSTEME / PARAMETRES, « plafond PME », ce paramètre doit être renseigné et supérieur à zéro.

Un message clignotant indique au client la possibilité de retirer sa carte/clé de lavage ou bien d'insérer à nouveau des espèces. A chaque insertion d'espèces, le nouveau crédit de la carte s'affiche.

- Attribution des bonus : il existe 2 méthodes différentes pour l'attribution de bonus lors du rechargement de la carte/clé par espèces :

**Méthode N°1** : les bonus appliqués sont ceux programmés pour le paiement par carte bancaire. Pour obtenir ce fonctionnement il suffit de laisser toutes les valeurs 'Bonus Billet' à zéro.

Lorsque le montant correspondant au prix du choix bancaire le plus élevé est dépassé, tout billet introduit n'ajoutera que sa propre valeur au solde de la carte, plus aucun bonus supplémentaire ne sera attribué. Pour que les bonus soient cumulés au-delà du seuil le plus élevé lors du rechargement, il faut activer le paramètre « Cumul Bonus ».

**Méthode N° 2** : les bonus appliqués sont spécifiques pour chaque valeur de billet ce qui permet de mettre en place une règle d'attribution des bonus différente entre les modes de paiement billets et carte bancaire.

Pour obtenir ce fonctionnement configurer une valeur dans les paramètres « Bonus Billet » pour chaque billet (menu CONFIGURATION / SYSTEME / PARAMETRES).

**Cumul Bonus :** Quelle que soit la méthode d'application des bonus, pour que les bonus soient cumulés lors du rechargement, il faut activer le paramètre « Cumul Bonus » ainsi les bonus s'additionnent.

**Remarque :** Dans le menu Gérant et Audit, il existe une fonction « RECH. CARTE » autorisant de créditer une carte/clé de lavage.

Un paramètre supplémentaire « Rech. Audit » est accessible par le menu CONFIG / SYSTEME / PARAMETRE. S'il est activé, l'utilisateur AUDIT a le droit de recharger une carte par le menu. S'il est désactivé, il n'y est pas autorisé

## 4.6 Audit

Le menu AUDIT permet de consulter et imprimer les journaux de transactions et compteurs de la borne, gérer le stock de cartes, effectuer la remise à zéro des compteurs.

### 4.6.2 Accès à l'audit de la borne

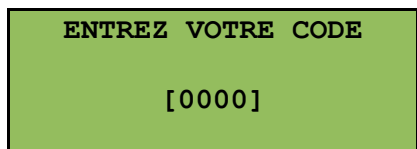


L'accès au menu pour la version avec écran tactile s'effectue par un appui sur le bouton poussoir interne placé en haut à gauche de la platine (au-dessus de la carte UC).

Pour un afficheur LCD de 4 lignes l'accès au menu s'effectue par un appui sur la touche # du clavier situé au fond de la borne avec un afficheur permettant de visualiser directement les menus.



L'écran graphique affiche alors une zone représentant le dialogue avec la borne. Sous cette zone se situe un clavier virtuel disposant de touches numériques, d'une touche « valid » et une touche « annul ». Une fonction supplémentaire est accessible par le bouton bleu représentant une maison en haut à droite de l'écran. Ce bouton permet de quitter le menu courant ou la saisie en cours pour retourner au niveau supérieur du menu.



Attention toutefois, lorsque vous quittez une zone de saisie par ce bouton, le contenu de la zone n'est pas sauvegardé et la valeur reste celle qui était affichée lors de son premier affichage.

#### Accès à l'Audit par le code Audit :

Si le code AUDIT est reconnu, vous accédez directement au menu limité du code AUDIT.

L'accès au sous-menu AUDIT, se fait en appuyant soit sur AUDIT ou soit sur 1 du clavier virtuel ou non virtuel en écran LCD.

Celui-ci vous donne la possibilité d'imprimer les journaux (journal des ventes, journal bancaire ou ticket d'audit), et de gérer le stock de jetons/cartes ou clés privatives, lancer une télécollecte et de recharger une carte / clés privatives.



## Accès à l'Audit par le code Gérant

Le code **GERANT** possède tous les droits sur l'accès aux fonctions de la borne. Pour l'Audit il a en plus des Journaux et Gestion Stocks la fonction remise à zéro (RAZ) des compteurs.



### 4.6.3 Journaux

L'audit est accessible depuis le menu 'AUDIT' en sélectionnant 'JOURNAUX' puis 'IMPRESSION TICKET'. Après l'impression, vous avez la possibilité de remettre les compteurs à zéro. Dans ce cas, la prochaine consultation comportera les transactions depuis cette date de remise à zéro.

#### 4.6.3.1 Fonction IMPRESSION TICKET.

Le ticket imprimé se présente comme ci-dessous suivant le paramétrage et option de la borne. Chaque ligne est commentée pour explications. Avant l'impression, le distributeur vous demande si vous désirez un ticket détaillé. Dans la négative, le ticket ne comprendra que le contenu des caisses ainsi que les chiffres d'affaires (de la période et global).

**VOULEZ-VOUS UN  
TICKET DETAILLE ?**  
RECU → OUI  
ANNUL → NON

```
*****
*   E.A.S.  Numero : 00002000  *
*           MCB   V7.01        *
*           AUDIT AUTOMATE      *
*****
*   Edition numero  18         *
*   du 27 Sep 2012 a 18h10     *
*   au  2 Oct 2012 a 17h45     *
*****
*           CAISSE A BILLETS   *
*   11 BILLETS DE   5 =      55 E *
*   23 BILLETS DE  10 =     230 E *
*   9 BILLETS DE   20 =     180 E *
*
*   TOTAL =      465,00 Eur    *
*****
*           CAISSE A PIECES    *
*   8 PIECES DE 0.50 =   4.00 E *
*   12 PIECES DE 1.00 =  12.00 E *
*   2 PIECES DE 2.00 =   4.00 E *
*
*   TOTAL =       20,00 Eur    *
*****
*           RENDU MONNAIE      *
*   33 PIECES DE 1.00 =  33.00 E *
*   TOTAL =       33.00 Eur    *
*****
*           PAIEMENT CB        *
*   TOTAL =      860.00 Eur    *
*****
*           CREDIT DISTANT     *
```

Entête comprenant le numéro de série de la borne et la version du firmware du distributeur.

Le numéro de ticket est incrémenté après chaque remise à zéro. Celle-ci a eu lieu à la première date indiquée. La seconde date est celle du moment de l'impression.

Section du contenu de la caisse à billets.

Le détail du contenu de la caisse à monnaie est aussi imprimé.

Section du contenu de la caisse à monnaie.

Le détail du contenu de la caisse à monnaie est aussi imprimé

Si vous disposez d'un 2<sup>ème</sup> hopper pour le rendu monnaie, le ticket indique le nombre de pièces rendues.

Cumul des paiements effectués par carte bancaire,



```

*          TOTAL = 16.00EUR          *
*****
*      CA TOTAL = 1325.00 Eur        *
*****
*      RECHARGEMENTS                *
*  C.B. | Qte | | Billet | Qte      *
*-----*
*  10 E |  2 | |  5 E |  2        *
*  20 E | 10 | | 10 E |  5        *
*  30 E |  3 | | 20 E |  1        *
*  50 E |  1 | |      |          *
*-----*
*  QTE |  16 | |  3 Recharg.      *
*-----*
* Cumul Billets : 140.00 Eur      *
* Cumul C.B.    : 210.00 Eur      *
*      TOTAL    : 350.00 Eur      *
*      BONUS    :  31.00 Eur      *
*****
*      VENTE DE CLES                *
* Stock actuel  : 11              *
* Quantite     : 4                *
* Paiement CB   : 40.00 Eur       *
* Paiement Billet: 40.00 Eur       *
* Total ventes  : 80.00 Eur       *
*****
*      VENTE DE JETONS              *
*-----*
*      REPARTITION PAIEMENTS        *
* Chx | CB | Billet |              *
*-----*
*  5 | 10 | 4 |                  *
* 11 | 12 | 12 |                 *
* 22 | 15 | 9 |                  *
* 55 |  2 | 0 |                  *
*-----*
* Nb jetons vendus : 910          *
* Nb jetons offerts : 82          *
* Nb jetons PME    : 0            *
* Paiement CB      : 570.00 Eur   *
* Paiement Billet  : 320.00 Eur   *
* Paiement Pieces  : 26.00 Eur   *
* Total Ventes    : 916.00 Eur   *
*-----*
*      CUMUL C.A. = 1325.00 Eur   *
*-----*

```

et le C.A. de la période depuis la dernière remise à zéro.

Sections des rechargements de cartes. Ceux-ci sont présentés dans un tableau avec le nombre de rechargements par C.B. et le nombre de billets utilisés pour les rechargements.

Cette ligne précise le nombre de rechargements pour chaque mode de paiement.

Sommes encaissées pour ces rechargements, ainsi que le bonus distribué gracieusement.

Section ventes de Cartes/Clés par billets ne se font que lorsque un rendu monnaie est possible.

Sont indiqués le stock restant, la quantité distribuée et le cumul de ces ventes.

Section de la vente des jetons.

Pour chaque quantité programmée, est indiqué le nombre de distributions payées par CB ou billets (lorsque le rendu monnaie est actif).

Un récapitulatif des jetons distribués contre un paiement, de ceux offerts gracieusement, et de ceux distribués contre un débit de la carte/clé de lavage.

Enfin, le chiffre d'affaire global qui peut être remis à zéro uniquement par le gérant.

Après l'impression du ticket, il est possible d'effectuer une remise à zéro des compteurs. Assurez-vous que le ticket soit bien imprimé avant de répondre par l'affirmative.

### 4.6.3.2 Fonction Journal Bancaire

Le journal bancaire contient toutes les opérations effectuées par le terminal bancaire. Toutes les ventes par C.B. sont enregistrées et ceci sert de justificatif de paiement en cas de contestation de la transaction. Le journal bancaire contient aussi toutes les télécollectes réalisées. La télécollecte

indique le montant total ainsi que le nombre de transactions transférés vers votre compte bancaire. Celle-ci est facilement repérable sur votre ticket par la présence d'une ligne de tirets.

Ce journal contient, dans sa version complète, la totalité des transactions bancaires ainsi que les télécollectes. Si vous ne désirez que l'impression des télécollectes, vous devrez répondre par la négative lorsque la borne vous posera la question. Sur le journal complet, les télécollectes sont écrites en caractères plus gros pour pouvoir les repérer plus facilement. Après l'impression du journal, vous avez la possibilité d'effectuer un effacement de celui-ci. Assurez-vous que le ticket soit bien imprimé avant de répondre par l'affirmative.

Si la carte mémoire (SD-Card) est absente, vous devez éditer ce journal régulièrement et le garder dans un lieu sécurisé (**il contient des informations bancaires dont la sécurité est de votre responsabilité**). Lorsque le journal est imprimé et que vous êtes sûr d'avoir sa totalité, effacez-le pour ne pas surcharger la mémoire. Celle-ci est limitée, et peut contenir seulement 800 transactions bancaires et 30 télécollectes. Faites donc en sorte de l'imprimer avant que ces quantités soient atteintes. Dans le cas contraire, cela ne nuit pas au fonctionnement de l'appareil, mais vous ne disposez pas de la traçabilité des opérations bancaires.

Si la carte mémoire est présente, le journal bancaire y est aussi enregistré. Dans ce cas, il peut être sorti sur clé USB. La capacité de stockage est de plusieurs années, dans la limite de la capacité mémoire de la carte miniSD.

Note : Tant que le terminal bancaire n'a pas effectué de télécollecte, toutes les transactions restent dans sa mémoire. Il est possible d'éditer celles-ci en accédant au mode maintenance du terminal bancaire. Il n'est normalement pas nécessaire de réaliser cette opération, à moins d'un problème de liaison avec le serveur bancaire qui ne permette plus de faire les télécollectes. Cette opération ne peut être autorisée que par un technicien compétent.

### 4.6.3.3 Fonction Journal Ventes

Il est possible d'imprimer un journal des ventes entre deux jalons pour rechercher une transaction particulière par exemple. Pour chaque transaction, sont enregistrés ses date et heure, le produit vendu, le mode de paiement, les sommes encaissées et rendues et le prix théorique de la vente. Si une incohérence existe entre le prix théorique et la somme encaissée, la transaction se termine par 'ERREUR FACTURATION'.

**VOULEZ-VOUS UN  
TICKET DETAILLE ?**  
RECU → OUI  
ANNUL → NON

### 4.6.3.4 Fonction SORTIE USB.

Il est possible de copier les informations de la borne sur une clé USB. Les données sont sauvegardées dans des fichiers dont le format diffère selon les informations contenues. Le nom d'un fichier est toujours construit sur le même schéma. Il commence par une lettre indiquant le type d'informations contenu dans ce fichier, suivi par une date sous forme de 6 chiffres dans l'ordre AAMMJJ. Si lors de l'écriture sur la clé, un fichier du même nom existe, une lettre est ajoutée à la fin du nom dans l'ordre alphabétique (A : 1<sup>er</sup> fichier, B : 2<sup>e</sup> fichier, etc.). Avant l'enregistrement des données, le distributeur vous demande la période pendant laquelle vous désirez avoir une sauvegarde. Vous pouvez en effet choisir la date de départ et la date de fin des informations à récupérer.

**SAUVEGARDE FICHIERS**

**DU 11/02/12  
AU [17/02/12]**

Les répertoires utilisés pour écrire ces fichiers et leurs contenus sont les suivants :

#### ■ /EAS/MCB/<No Serie>/<Année>/AUDIT :

A<date>.TXT : Ce fichier n'est pas opérationnel actuellement.

#### ■ /EAS/MCB/<No Serie>/<Année>/CB :

B<date>.HTM : Ce fichier contient le journal bancaire. Un premier tableau contient les transactions bancaires, un second contient la télécollecte associée.

En effet, un fichier est créé à chaque télécollecte et la date du fichier correspond à celle de cette télécollecte.

CB.HTM : Le nom de ce fichier n'a pas la même forme que les autres. C'est en fait, un fichier temporaire qui enregistre les transactions bancaires avant que la télécollecte associée se produise. Il contient donc les transactions qui n'ont pas encore été remises en banque.

#### ■ /EAS/MCB/<No Serie>/<Année>/CONFIG :

C<date>.TXT : C'est le fichier de configuration du distributeur à la date indiquée. Ce fichier est au format YAML. Veuillez-vous reporter au paragraphe concernant l'Import/Export de la configuration pour plus d'informations.

#### ■ /EAS/MCB/<No Serie>/<Année>/VENTES :

V<date>.HTM : Ce fichier contient le journal des ventes. Il présente dans une table toutes les ventes réalisées. Si le prix encaissé est différent du prix de vente, la ligne est écrite en rouge.

## 4.6.4 Fonction Gestion des Stocks.

Il est possible de gérer le stock des modules de distribution (hopper ou dépilateur de cartes). Le premier écran vous permettra d'ajouter une certaine quantité au stock, le deuxième, vous permettra d'en soustraire une autre quantité. Vous pouvez laisser l'une ou l'autre (ou les deux) à zéro s'il n'y a pas de mouvement de stock pour ce module.

```

*****
* F.A.S. Numero: 0000116 *
* NOIR 15.05.04 *
* CARTE : 37160000 *
* STOCKS *
*****
Station Lavage IAS
8 av. Jean Monnet
37160 Descartes
*****
* Gestion de stock : 1 *
* du 15 Avr 2018 à 15:07 *
*****
* JETONS DE 2.00 EUR *
* STOCK INITIAL : 0 *
* REMPLISSAGE : 500 *
* STOCK ACTUEL : 500 *
*****
* PIECES DE 1.00 EUR *
* STOCK INITIAL : 0 *
* REMPLISSAGE : 500 *
* STOCK ACTUEL : 500 *
*****
* CARTE DE 4.00 EUR *
* STOCK INITIAL : 0 *
* REMPLISSAGE : 100 *
* STOCK ACTUEL : 100 *
*****

```

**Remarque :** Lorsque l'on modifie les stocks, un ticket récapitulatif est imprimé.

Apparaissent sur ce ticket en plus de l'identité de la borne ; Le nom de la station, le numéro chronologique du ticket ainsi que la date et l'heure. Pour chaque périphérique de distribution, le stock initial, les mouvements effectués, et le stock actuel.

**Remarque :** Pour une consultation (sans mouvement) il n'y a pas de délivrance de ticket.



```

* JETON 2.00E *
STOCK : 496
AJOUTER : [0000]
# POUR VALIDER

```

Précisions sur la gestion du stock jetons avec Hopper : Dans le cas où le gestionnaire ne gère pas son stock de jetons (stock théorique à zéro), le calcul est très simple : lorsque les lamelles du Hopper sont recouvertes -> Stock = Stock mini, si les lamelles sont découvertes -> Stock = 0.

Lorsque le stock théorique est géré, on fait confiance à celui-ci sauf dans le cas où les lamelles sont recouvertes alors que le stock théorique est < 30. Dans ce cas, le stock est ajusté à 30.

Les sélections proposées et les billets acceptés sont conditionnés par ce calcul.

Si, par exemple, une sélection de 50 jetons est présente dans les choix et qu'il ne reste que 30 jetons calculés, cette sélection ne sera pas proposée (non visible à l'écran).

### 4.6.5 Fonction RAZ compteur CA

Cette fonction permet de remettre à zéro le compteur global de chiffre d'affaire. Seul le gérant peut y accéder. Une confirmation par un appui sur la touche 'Valid #' est demandé par la borne avant de la réaliser.

## 4.7 Mise en place du rouleau papier dans l'imprimante

La mise en place du rouleau de papier est très simple. Ecartez légèrement les deux supports en plastique pour insérer le rouleau entre eux en vérifiant que les parties bombées de ces leviers entrent dans l'axe du rouleau.

Ouvrez le couvercle de la tête d'impression en appuyant sur le levier bleu, placez le papier comme montré sur la photographie puis refermez le couvercle. Le papier est automatiquement avancé puis coupé à la mise sous tension. Lorsque vous remettez un nouveau rouleau, prenez bien garde à son sens.



## 5 MAINTENANCE

### 5.2 Accès au paramétrage et tests de la borne

L'accès au menu avec l'écran tactile s'effectue par un appui sur le bouton poussoir interne placé en haut à gauche de la platine (au-dessus de la carte UC).



L'écran graphique affiche alors une zone sur fond noir représentant le dialogue avec la borne. Sous cette zone se situe un clavier virtuel disposant de touches numériques, d'une touche « valid » et une touche « annul ».

Pour un afficheur LCD de 4 lignes l'accès au menu s'effectue par un appui sur la touche # du clavier situé au fond de la borne avec un afficheur permettant de visualiser directement les menus.

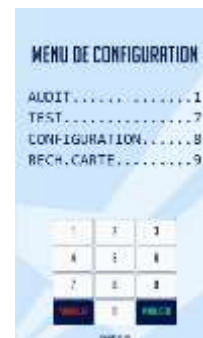


**ENTREZ VOTRE CODE**

**[0000]**

La première page vous demande d'entrer votre code d'accès. La borne possède trois « accès menu » différents, donc trois codes d'accès. Les codes peuvent être entrés dans le paramétrage de la borne uniquement par le gérant (accès avec le code GERANT).

Ces trois codes correspondent aux trois menus AUDIT, TECHNIQUE et GERANT. Il est possible d'entrer le même code pour les menus AUDIT et GERANT. Dans ce cas, le menu AUDIT n'est pas différencié. Le code du menu TECHNIQUE est obligatoirement différent des deux autres.



- Le menu GERANT a accès à tous les paramètres.

***Le distributeur est livré avec un code GERANT par défaut initialisé à '1111'.***

- Le menu AUDIT est limité à l'audit, la télécollecte CB et le rechargement carte.
- le menu TECHNIQUE est limité aux différents tests de la borne.



## 5.3 Saisie des paramètres

Dans les différents menus du distributeur, vous aurez certaines zones de saisies à renseigner. Ces zones sont encadrées par des crochets '[...]'. Les chiffres du clavier virtuel ou non virtuel permettent de saisir la valeur désirée, mais vous disposez de deux touches supplémentaires sur la dalle tactile, la touche « Annul \* » efface le contenu de la zone de saisie. La touche « Valid # » valide le contenu de cette zone et permet de passer à la zone ou à l'écran suivant.

Il existe aussi des zones de choix. Ces zones sont encadrées par des chevrons '<...>'. Elles concernent une valeur parmi une liste possible. A chaque appui sur la touche '\*', la valeur suivante de la liste est affichée. Lorsque la valeur correspond à votre attente, vous validez le choix avec la touche « Valid # ».

REMARQUE : Tous les paramètres décrits ci-dessous apparaissent sur l'afficheur, en fonction de la configuration de la borne et de l'activation de certains paramètres.

## 5.4 Fonctions du Menu configuration



Lorsque vous tapez sur la touche '8' depuis le menu principal, vous accédez à un menu de configuration.

<b>VENTES.....</b>	<b>1</b>
<b>SYSTEME.....</b>	<b>2</b>
<b>CODES/HORLOGES.....</b>	<b>3</b>
<b>IMPORT/EXPORT.....</b>	<b>4</b>

L'option **VENTES** permet de régler les prix des distributions et le nombre de jetons distribués. L'option **SYSTEME** permet de régler les paramètres de fonctionnement du distributeur. L'option **CODES/HORLOGES** est utilisée pour modifier les codes d'accès aux différents menus et la mise à jour de la date et heure. Enfin, l'option **IMPORT/EXPORT** permet de sauvegarder et éventuellement de recharger la configuration grâce à une clé USB.

### 5.4.2 Option ventes

#### Prix de la carte :

**PRIX DE LA CARTE :**

**[035] Euros**

Si vous possédez l'option dépileur de cartes/clés, vous êtes invité à entrer le prix de distribution de votre carte/clé privative. Cette valeur correspond au prix payé par le client et non pas au montant réel de la carte. En effet, ces deux valeurs peuvent être différentes.

#### Consigne :

**Consigne**

**[00,00] Euros  
# POUR VALIDER**

Consigne ajoutée au prix de vente de la carte lors de la distribution.

#### Incitation :

**Incitation**

**<ACTIVE>  
\*->MODIF #->VALIDER**

Si ce paramètre est activé, un écran propose de choisir le lavage supérieur à celui qui a été sélectionné par le client laveur.

Remarque : Il n'y aura pas d'incitation pour le lavage du dimanche si celui-ci est activé.

#### Hopper N°1 :

**Hopper N°1**

**<JETONS>  
\*->MODIF #->VALIDER**

Les hoppers sont les modules de distribution à l'intérieur de la borne, destinés à contenir vos jetons ou des pièces de monnaie.

La saisie s'effectue en deux temps. Vous sélectionnez d'abord le type distribué (Jeton ou Pièce) en appuyant sur la touche '\*' du clavier jusqu'à atteindre le type désiré. Puis vous validez par la touche '#'. Dans un deuxième temps, vous entrez le prix du jeton ou de la pièce.

#### Hopper N°2 :

Si le deuxième hopper est en distributeur de pièces il aura la fonction de rendu monnaie.



## Stocks mini :

<b>STOCK MINI</b>
<b>[0050]</b>
<b>#-&gt;VALIDER</b>

Entrez le stock mini du hopper 1 qui correspond au seuil à partir duquel une alarme presque vide est envoyée (option IConnect). Si 0 le paramètre est désactivé.

## Distribution N° 1 .... :

Paramètre pour la saisie du nombre de jetons distribués et offerts pour les six choix de distribution proposés aux clients. La première saisie représente le nombre de jetons acheté et la deuxième saisie les jetons offerts. Avec ces informations, le distributeur calculera automatiquement le prix de vente suivant le nombre de jetons acheté. Si vous disposez de moins de sélection que les six possibles, laissez la quantité de jetons distribués à zéro pour les sélections non utilisées.

Remarque : Avec l'option distributeur de carte/clé, il est possible de modifier le type de distribution <JETON> en <CARTE>. Dans ce cas il sera possible de distribuer différente quantité de cartes, une remise peut être offerte.

## Rendu jeton :

Cette option, si elle est active, permet lors d'un paiement de jetons par billets, et s'il n'y a pas possibilité de rendre la monnaie, de donner gracieusement un jeton à la place du rendu monnaie. Par exemple, si vos jetons coûtent 2 euros et que le client introduit une somme en billet impaire (5, 15, 25, ... euros), la somme de 1 euro qui ne pourra être rendue, sera compensée par la distribution d'un jeton supplémentaire. Ce jeton sera comptabilisé dans le compteur des jetons offerts.

## Billet de XX€ :

Ces paramètres s'affichent lorsque les paramètres « Change Billet » et « Billet Unique » sont activés, un billet peut être inséré dans le lecteur sans qu'aucune opération ne soit nécessaire auparavant. Dans ce cas, l'insertion du billet déclenche immédiatement la distribution d'un nombre de jetons équivalent à la valeur du billet (ex : 5 jetons de 2€ pour un billet de 10€).

Il est possible d'avoir un nombre de jetons offerts spécifique pour chaque billet et donc indépendant des montants de distribution (CONFIGURATION / VENTE / BILLET x E / OFFERT).

Il est également possible de limiter le nombre de jetons distribués pour chaque billet, sous condition d'avoir un 2<sup>ème</sup> Hopper configuré en rendu monnaie (pièces).

Dans la fenêtre de saisie il faut indiquer explicitement la quantité de jetons vendus (CONFIGURATION / VENTE / BILLET x E / QUANTITE).

## Jours de promotion :

<b>Jours de promotion</b>
<b>L M M J V S D</b>
<b>1 2 3 4 5 6 7</b>
<b>*</b>

Jours durant lesquels la promotion d'un « jeton (ou ticket) aspirateur » peut être offert, à l'aide du clavier virtuel taper le chiffre correspondant au(x) jour(s) de promo (Ex : le jeudi) une étoile se positionne alors sous le 4.

## 5.4.3 Option SYSTEME



Lorsque vous tapez sur la touche '2' depuis le menu système, vous accédez à un autre menu disposant de trois options. L'option **PARAMETRES** permet de régler certains paramètres liés aux fonctionnalités de la borne. L'option **MATERIEL** est utilisée pour activer/désactiver la gestion de certains périphériques. L'option **MULTIMEDIA** permet de configurer ce qui est lié à l'écran graphique et à l'option 'voix'.

PARAMETRES.....	1
MATERIEL.....	2
MULTIMEDIA.....	3

### 5.4.3.1 Option PARAMETRES

#### Rech. Autorisé :

Si cette option est active, elle permet au client de recharger sa carte/clé de lavage sur la borne

#### Paieement Carte/Clé :

Si cette option est active, elle permet au client de recevoir un jeton en échange du débit de sa carte/clé de lavage. Le débit est de la valeur du jeton.

#### Rech . Audit :

S'il est activé, l'utilisateur « AUDIT » a le droit de recharger une carte/clé par le menu. S'il est désactivé, il n'y est pas autorisé.

#### Seuil CB :

Prix de vente à partir duquel la carte bancaire est acceptée.

#### Heure Facture :

Si cette option est active, l'heure est affichée sur la facturette. Dans le cas contraire, seule la date est imprimée.

#### Reçu Automatique :

Cette option activée, la facture s'imprime automatiquement sans questionner l'utilisateur.

Si l'imprimante est indisponible ou sans papier, une confirmation est toutefois demandée au client avant de poursuivre la vente.

#### Ticket Surpaie :

Si cette option est active, un ticket indiquant le montant payé en plus de la valeur du programme est imprimé. Ceci est valable pour le paiement par pièces uniquement.

#### Change Billet :

Il faut laisser ce paramètre activé. Le client peut insérer la somme qu'il désire (sans toutefois



dépasser la somme maximale fixée par le choix le plus élevé de la configuration) et obtenir les jetons correspondant à son paiement.

### Billet Unique :

Lorsqu'il n'y a pas possibilité de rendre la monnaie, ou que l'option 'Change Billet' est activée, les jetons distribués correspondent à la valeur cumulée des billets insérés. Le client insère ses billets les uns derrière les autres et doit appuyer sur un bouton pour déclencher la distribution des jetons. Si vous activez cette option, la distribution de jetons a lieu dès l'insertion du premier billet et le cumul n'est pas possible.

### Billet maximum :

Si vous possédez un lecteur de billet, vous pouvez choisir les billets acceptés par le distributeur en lui indiquant la valeur maximum.

### Billet minimum :

Si vous possédez un lecteur de billet, vous pouvez choisir les billets acceptés par le distributeur en lui indiquant la valeur minimum.

### Billet max Clé :

Valeur du billet maximum autorisé pour l'achat d'une carte/clé

### Plafond PME :

Vous pouvez aussi choisir un plafond maximum pour le rechargement de vos cartes/clés de lavage. Le client ne sera pas autorisé à effectuer un rechargement permettant de dépasser ce seuil. Le terme PME signifie Porte-Monnaie Electronique. Si une carte/clé insérée dépasse ce seuil, elle est refusée.

## RECHARGEMENT 1 :

Le distributeur dispose de quatre seuils de rechargement. Lorsqu'un rechargement atteint ou dépasse un de ces seuils, un éventuel bonus supplémentaire s'additionne au montant crédité sur la carte/clé de lavage. Si vous indiquez une valeur de seuil à zéro, ce choix ne sera pas présenté au client. Il est obligatoire que les seuils soient entrés dans l'ordre croissant de leur valeur.

### Bonus Billet xx € :

Un bonus spécifique à chaque type de billet peut être offert.

### Cumul bonus :

Il faut laisser ce paramètre activé (les bonus de chaque billet insérés s'additionnent).

## 5.4.3.2 Option MATERIEL

Ces paramètres supplémentaires concernent plutôt la configuration matérielle de la borne. Leur modification est rarement nécessaire.

### Gestion dépileur :

Cette option permet de faire savoir au distributeur qu'une colonne de distribution de carte/clé de lavage est présente. Si cette option est désactivée, la colonne n'est plus gérée.

## Dist. Portique :

Cette option, si elle est active autorise la distribution (et donc l'achat) d'une carte/clé de lavage, uniquement si le portique est en service. Si celui-ci est en défaut, la vente est interdite. Si l'option est désactivée, une carte/clé peut être achetée dans tous les cas.

## Présence monnayeur :

Cette option permet de faire savoir au distributeur qu'un monnayeur est présent. Si cette option est désactivée, le monnayeur n'est plus géré. Dans le cas où un monnayeur RM5 est présent, les écrans suivants vous permettent de régler la valeur des pièces/jetons pour chaque canal.

Si vous avez activé la présence d'un monnayeur, une série d'écrans vous permettra de configurer la valeur des pièces minimum et maximum acceptées, ainsi que la valeur et le type de chaque canal du monnayeur. Pour le choix de ces canaux, il est possible de choisir une valeur libre pour un jeton ou bien une valeur prédéfinie pour une pièce.

### Pièce minimum

### Pièce maximum

### Canaux RM5 (de 1 à 6)

Sur l'écran de réglage d'un canal, un appui sur la touche '**1**' permet de basculer entre '**PIECE**' et '**JETON**' selon le type désiré. Lorsque '**PIECE**' est affiché, l'appui sur la touche '\*' sélectionne la valeur de la pièce parmi une liste prédéfinie et selon les valeurs minimum et maximum entrées précédemment.

Le fonctionnement est différent lorsque '**JETON**' est affiché. L'appui sur la touche '\*' permet d'ouvrir, comme indiqué sur l'écran ci-contre, la zone de saisie de la valeur du jeton. De manière habituelle, la touche '#' valide cette zone. Lorsque le type de canal et la valeur sont corrects, un appui sur la touche '#' valide le canal et permet d'aller vers l'écran suivant.

**Remarque** : il est maintenant possible, lors du réglage des canaux pièces, d'appuyer sur la touche '9' pour basculer sur un canal 'carte'. Le retour sur un canal 'pièce' ou 'jeton' se fait comme avant, en appuyant sur la touche '1'. Lorsqu'au moins un canal est en position 'carte', l'écran de choix des paiements, affiche PIECES/CARTE au lieu de PIECES/JETONS. Lorsque ce mode de paiement est sélectionné, selon l'afficheur, les messages ont été modifiés aussi. Le titre affiche 'PAIEMENT PIECES/CARTE', et l'écran d'attente du paiement affiche "INSEREZ LE PAIEMENT" sur le TFT au lieu de "INSEREZ VOS PIECES", et sur le LCD un message clignotant affiche "INSEREZ VOS PIECES" / "OU VOTRE CARTE".

## Time-Out Pièce :

Pendant le paiement par monnaie, après chaque introduction de pièce dans la borne, si aucune autre pièce est introduite dans les deux minutes suivantes, l'opération est abandonnée et le crédit, perdu.

Si vous désirez que ce délai soit allongé, vous pouvez entrer sur cet écran le nombre de minutes supplémentaires que vous désirez. Dans notre exemple, ce délai sera de trois minutes (2 min de base + 1 min supplémentaire).

## Facture Pièces

Lors de l'achat de jetons par pièces, il est possible d'éditer un ticket reçu pour ce type de paiement.

## Prépaiement

Il faut laisser ce paramètre désactivé.

### Heure Eté/Hiver :

L'activation de cette option permet un changement d'heure automatique au passage été/hiver et hiver/été. Il peut être utile de désactiver cette option en cas de synchronisation avec une horloge externe.

### PME = Clé :

Cette option permet au distributeur de savoir si le PME utilisé se présente sous forme de carte ou de clé. Ceci est nécessaire pour la cohérence des messages affichés sur l'écran

### Code PME :

Si vous disposez d'un porte-monnaie électronique (cartes/clés) EAS, il est possible d'entrer le code spécifique à votre station. Ce code est paramétrable, de façon plus pratique, avec la carte 'SITE' qui vous a été fournie avec le distributeur.

### TAUX DE T.V.A. :

Vous pouvez ensuite modifier le taux de T.V.A. Celui-ci apparaît sur la facture imprimée.

### Avalement carte :

Si cette option est activée, les cartes programmes sont avalées lorsqu'elles n'ont plus de crédit. Cette option nécessite évidemment un lecteur à avalement et ne fonctionne pas pour les clés de lavage.

### Gestion cellule :

Si cette option est activée, l'avalement de la carte est contrôlé par une cellule optoélectronique. Ceci assure une sécurité maximale lors de l'avalement des cartes dont le crédit n'est pas effacé. Si la gestion de la cellule n'est pas activée, l'effacement de la carte lors de son avalement, est automatique.

### Effacement carte :

Pour une sécurité encore supérieure, il est conseillé d'effacer la carte avant son avalement. Dans le cas contraire, cette option est désactivée.

## 5.4.3.3 Option MULTIMEDIA

### Multilingue :

Vous pouvez désactiver l'option multilingue. Dans ce cas, les drapeaux de choix de langue n'apparaissent plus sur l'écran graphique.

### Langues autorisées :

Possibilité de choisir les langues affectées à la borne (4 maximum). On sélectionne une langue à l'aide du clavier en tapant le chiffre correspondant à cette langue. Un « Astérix » se positionnera sous la langue sélectionnée.

### Code pays :

Le choix du code pays permet de sélectionner des paramètres spécifiques tels que la monnaie utilisée. Ce code à deux lettres correspond au code ISO 3166-1 alpha-2.

## LANGUE PAR DEFAUT :

La langue par défaut est celle utilisée pour afficher l'écran d'accueil et pour la restitution des messages vocaux. Si un utilisateur change de langage en appuyant sur un des drapeaux avant d'effectuer son opération, on reviendra sur cette langue par défaut.

## DESIREZ-VOUS CHARGER LES PUBLICITES ? :

Il est possible d'afficher des écrans de publicité lors de l'inactivité de la borne (images 001 à 005) et des écrans de consigne (images 006 à 009). Le but des images 6 à 9, est de donner les consignes de sécurité avant l'utilisation du portique. Celles-ci s'affichent après que le client ait touché l'écran pendant l'affichage des écrans de 'publicité'.

## Sélection des images :

Il est possible de choisir les images à afficher en appuyant sur les touches '1' à '5' pour les pubs et '6' à '9' pour les consignes. Cela effectue la bascule de l'astérisque présent sous le chiffre tapé. Lorsque l'astérisque est présent, l'image correspondante sera affichée.

## Message Pub :

Dans le cas où la borne affiche des écrans publicitaires, il est possible d'y superposer le message « APPUYEZ SUR L'ECRAN » afin que le client soit averti du fait de devoir toucher l'écran pour revenir à l'affichage normal du distributeur. Si vos écrans publicitaires contiennent ce genre de messages, vous pouvez désactiver le message par défaut.

## Tempo Publicité

Durée d'affichage des écrans de Pub en secondes.

## Tempo Consigne

Durée d'affichage des écrans de consigne en secondes.

## REGLAGE DU VOLUME :

Si vous disposez de l'option 'voix', cet écran vous permet de régler le volume sonore en jouant sur les touches 1 et 2 du clavier virtuel.

## DESIREZ-VOUS CHARGER LES MESSAGES VOCAUX ? :

Si vous disposez de l'option 'voix', cet écran vous permet de charger des messages vocaux que vous auriez personnalisés, par exemple.

### 5.4.4 OPTION CODES/HORLOGES



Cette option regroupe la modification des codes d'accès et la mise à jour de la date et heure ainsi que les paramètres d'ouverture et fermeture.

CODE GERANT.....	1
CODE AUDIT.....	2
CODE TECHNIQUE.....	3
HORLOGES.....	4

**Code Accès gérant**

**[1111]**

**# POUR VALIDER**

### 5.4.4.1 Option MODIF. CODES

Cette option permet de modifier les codes d'accès des différents menus. Chaque code possède quatre chiffres et permet un accès aux seules fonctions permises à l'utilisateur correspondant.

**La borne est livrée avec un code Gérant par défaut initialisé à '1111'.**

### 5.4.4.2 Fonctions du menu Horloges

#### Réglage de la date

Cet écran permet de régler la date du jour. Il contient 4 zones de saisie pour le jour de la semaine, le jour du mois, le mois, et l'année. Les champs encadrés par des chevrons (<...>) sont modifiés en appuyant sur les touches « Annul » du clavier virtuel, chaque appui affiche la valeur suivante. Les champs encadrés par des crochets ([..]) sont modifiables en tapant simplement la valeur désirée, la touche '\*' efface le contenu de la zone.

Chaque zone est validée en appuyant sur la touche '#'. Le passage à l'écran suivant nécessite la validation des quatre zones. La saisie de l'heure s'effectue de la même manière. Pour entrer par exemple 9h35, la séquence de touche à taper est la suivante : '\*' pour effacer la zone, '9', '3', '5' pour saisir l'heure et enfin '#' pour valider.

#### Option HORLOGE OUVERTURE

Deux écrans permettent de régler l'heure de début et de fin de journée. Si l'horaire actuel est hors de ces limites, un écran signale à la clientèle les horaires d'ouverture de la station. Si celle-ci est ouverte en permanence, il suffit de mettre 00h00 comme horaires de début et de fin.

#### Fin Accep. Billet.

Vous pouvez, si vous le désirez, entrer un horaire pour stopper l'acceptation des billets après une certaine heure. Cela permet par exemple de refuser les billets après que les employés ne soient plus sur site et que la caisse ait été vidée. Ainsi la borne ne contient pas d'argent la nuit. Si vous le voulez, les billets peuvent être acceptés 24h/24 en laissant cette horaire à 00h00. Si vous n'avez pas d'horaire d'ouverture/fermeture de la station, mettez dans les horaires de journée, l'heure de début d'acceptation des billets.

Par exemple, vous désirez que les billets soient acceptés de 7h00 à 20h00, alors que la station est ouverte 24h/24, placez alors les valeurs suivantes dans la configuration :

- ✓ Début de journée : 07h00
- ✓ Fin de journée : 07h00
- ✓ Fin accep. Billet : 20h00

### 5.4.5 Option IMPORT/EXPORT



Il est possible de récupérer la configuration de la borne sur une clé USB pour une restauration ultérieure ou en vue de modifications de certains paramètres par l'intermédiaire d'un PC. L'écran invite à insérer une clé USB si celle-ci n'est pas encore connectée.

Lorsque la clé est insérée, la première chose faite par la borne est de sauvegarder sa configuration actuelle dans un fichier nommé 'C<date>.TXT' créé dans le répertoire 'CONFIG' de l'année en cours. Le champ <date> est remplacé par la date du jour sous format AAMMJJ. Par exemple, le 11 février 2013, le fichier est nommé C130211.TXT, son chemin complet est '/EAS/MCB/<No

**INSEREZ LA CLE  
USB CONTENANT LE  
FICHIER DE CONFIG.**

Serie>/2013/CONFIG/C130211.TXT'. Il peut être modifié avec un simple éditeur de texte (Notepad, Wordpad, vi, nano, TextEdit, etc.). Après avoir sauvegardé sa configuration, le distributeur recherche un fichier lui permettant de recharger une configuration. Si une précédente sauvegarde a déjà été effectuée avec la même clé, l'appareil vous propose de recharger la dernière configuration sauvegardée. Dans le cas contraire ou, si vous désirez recharger une configuration différente, vous devez avoir créé un fichier 'CONFIG.TXT' dans le répertoire approprié.

**IMPORT DU FICHIER  
DERNIERE SAUVEGARDE  
RECU -> OUI  
ANNUL -> NON**

Ce fichier est recherché dans l'arborescence de la clé en commençant par le répertoire 'EAS'. Nous vous conseillons de placer ce fichier dans le répertoire CONFIG propre à votre

**IMPORT DU FICHIER  
CONFIG SPECIFIQUE  
RECU -> OUI  
ANNUL -> NON**

appareil (/EAS/MCB/<No SERIE>/<ANNEE>/CONFIG) Pour créer ce fichier CONFIG.TXT, copiez un des fichiers de configuration sauvegardé précédemment dans ce même répertoire et renommez-le. Effectuez ensuite les modifications nécessaires à la nouvelle configuration.

Si l'appareil trouve un fichier CONFIG.TXT, il vous demande confirmation avant de le charger. Les répertoires pouvant contenir un fichier CONFIG.TXT sont signalés dans le tableau suivant.

### Arborescence de la clé USB :

/EAS	Répertoire de base (1)
/EAS /MCB	Répertoire spécifique à l'applicatif (2)
/EAS /MCB /<NO_SERIE>	Répertoire spécifique à la borne.
/EAS /MCB /<NO_SERIE> /LOGS	Les fichiers de logs et d'évènements.
/EAS /MCB /<NO_SERIE> /<ANNEE>	Répertoire spécifique à l'année.
/EAS /MCB /<NO_SERIE> /<ANNEE> /AUDIT	Les fichiers d'audit.
/EAS /MCB /<NO_SERIE> /<ANNEE> /CB	Les journaux bancaires.
/EAS /MCB /<NO_SERIE> /<ANNEE> /CONFIG	Les fichiers de config. (3)
/EAS /MCB /<NO_SERIE> /<ANNEE> /VENTES	Les journaux des ventes.

(1) Un fichier CONFIG.TXT placé dans ce répertoire est chargé par tous type de matériel.

(2) Un fichier CONFIG.TXT placé dans ce répertoire est chargé par tout matériel référencé BORNE.

(3) Un fichier CONFIG.TXT placé dans ce répertoire est chargé uniquement par le matériel correspondant au numéro de série.

### Voici un exemple de fichier de configuration

Entete 1: "STATION DE LAVAGE"	Vous pouvez modifier l'entête de la facture imprimée après une transaction. Vous disposez de 6 lignes de 30 caractères.
Entete 2: ""	
Entete 3: ""	
Entete 4: ""	
Entete 5: ""	
Entete 6: ""	
Pied 1: "Nous vous remercions"	Vous pouvez de la même façon, modifier le pied de la facture. Vous disposez de 4
Pied 2: "de votre visite et"	
Pied 3: "esperons vous revoir"	

Pied 4: "tres prochainement." Taux de TVA: 2000 Debut de journee: 0700 Fin de journee: 2200 Fin Accep. Billet: 2000 Code Maintenance: 9999 Code Audit: 2222 Rechargement 1: Seuil: 10 Bonus: 1 Rechargement 2: Seuil: 20 Bonus: 2 Rechargement 3: Seuil: 30 Bonus: 3 Rechargement 4: Seuil: 40 Bonus: 4 Module Distribution 1: Valeur: 200 Type: 0 Module Distribution 2: Valeur: 100 Type: 64 Module Distribution 5: Valeur: 14 Type: 128 Selection 1: Qte Distribuee: 5 Qte Offerte: 0 Type Distribution: 1 Selection 2: Qte Distribuee: 10 Qte Offerte: 1 Type Distribution: 1 Selection 3: Qte Distribuee: 20 Qte Offerte: 2 Type Distribution: 1 Selection 4: Qte Distribuee: 50 Qte Offerte: 5 Type Distribution: 1 Canaux RM5 1: 10 Canaux RM5 2: 20 Canaux RM5 3: 50 Canaux RM5 4: 100 Canaux RM5 5: 200 Canaux RM5 6: 32968 Time-OutPiece:0 Multilingue: NON Heure Ete/Hiver: OUI Heure Facture: OUI	lignes de 30 caractères.  Le taux de TVA est réglable au centième.  Les horaires se définissent avec 4 chiffres, 2 pour les heures et 2 autres pour les minutes. Le code gérant n'apparaît pas sur ce fichier pour des raisons de sécurité.  Chaque rechargement dispose d'un seuil et du bonus offert (somme en euros).  Chaque module de distributions (hopper ou dépileur) dispose de la valeur en cents de l'objet distribué et le type de l'objet distribué (0 → jeton, 64 → pièce, 128 → carte ou clé de lavage). La valeur des hoppers est en cents, celle du dépileur de cartes/clés est en euros.  Chaque choix de distributions des jetons dispose du nombre de jetons vendus et du nombre offert. Le type de distribution est réservé pour une future utilisation et ne doit pas être modifié.  Les 6 canaux du monnayeur à pièces sont paramétrables avec la valeur en cents de la pièce correspondante. Si le canal correspond à un jeton, la valeur 32768 est ajoutée à la valeur du jeton.  Certains paramètres sont des validations de fonctions. Ils acceptent uniquement les valeurs OUI ou NON. Veuillez-vous reporter aux différents paragraphes correspondant pour connaître leur fonction.
--	--



Rech. Autorise: OUI Prepaiement: OUI Gestion Depileur: OUI PME = Cle: OUI Paielement Carte: OUI Gestion Stock Hopper: NON Presence monnayeur: OUI Piece maximum: 200 Piece minimum: 10 Billet maximum: 50 Billet minimum: 5 Plafond PME: 250 Incitation : NON Enrolement : NON Coupon : NON	Le réglage des pièces n'est pas possible avec le monnayeur RM5.  On peut sélectionner les billets acceptés en précisant leur valeur.  La clé ou carte de lavage à un plafond réglable.    Paramètre d'aide à la fidélisation du client.
---	---

**Soyez très prudent dans la modification des paramètres par ce fichier. Un paramètre erroné peut causer un dysfonctionnement. Soyez sûr de bien comprendre la modification que vous apportez.**

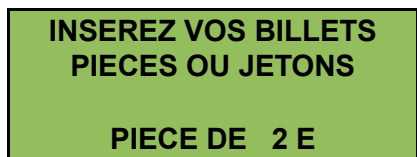
## 5.5 Fonctions du menu TESTS



Ce menu est plus particulièrement destiné aux techniciens de maintenance et leur permet d'effectuer les tests des différents organes de l'appareil.

<b>MONETIQUE.....1</b>
<b>LAVAGE/DIST.....2</b>
<b>TEST APPEL CB.....3</b>
<b>TELECOLLECTE.....4</b>

### 5.5.2 Option MONETIQUE



Cette option permet de tester les appareils liés à l'encaissement de l'argent (monnayeurs ou lecteurs de billets). Chaque pièce insérée est signalée par l'affichage de sa valeur sur la 4eme ligne. Les pièces insérées ne sont pas comptabilisées dans le chiffre d'affaire du distributeur et aucun compteur n'est modifié. Lorsque le technicien a terminé, il appuie sur la touche 'ANNULATION' et l'appareil l'invite alors à reprendre l'argent inséré dans la sébile.



### 5.5.3 Option DISTRIBUTION

**TAPER UN CHIFFRE  
POUR DISTRIBUER.  
(No DU HOPPER OU  
AUTRE POUR LA CARTE)**

Cette option permet de tester les organes de distribution (Dépileur de carte/clé ou hopper). Si vous disposez d'un dépileur, tapez un chiffre quelconque (excepté '0 ') pour distribuer une carte/clé de lavage. Les stocks ne sont pas modifiés et les cartes/clés doivent être replacés dans l'appareil lorsque le test est terminé. Pour terminer ce test, il suffit d'appuyer sur le bouton 'ANNULATION'.

### 5.5.4 Option TEST APPEL CB

Cette option du menu permet de tester l'accès au serveur d'autorisation bancaire. Le distributeur invite le technicien à insérer sa carte bancaire et effectue une demande de solvabilité de 50 euros. Ce montant permet de s'assurer qu'une demande d'autorisation est réellement faite. Ce montant ne sera jamais débité et la transaction est annulée dès la réponse du serveur bancaire.

### 5.5.5 Option TELECOLLECTE

**TEST TERMINAL BANCAIRE**  
  
**1 : TELECOLLECTE**  
**\* : SORTIE**

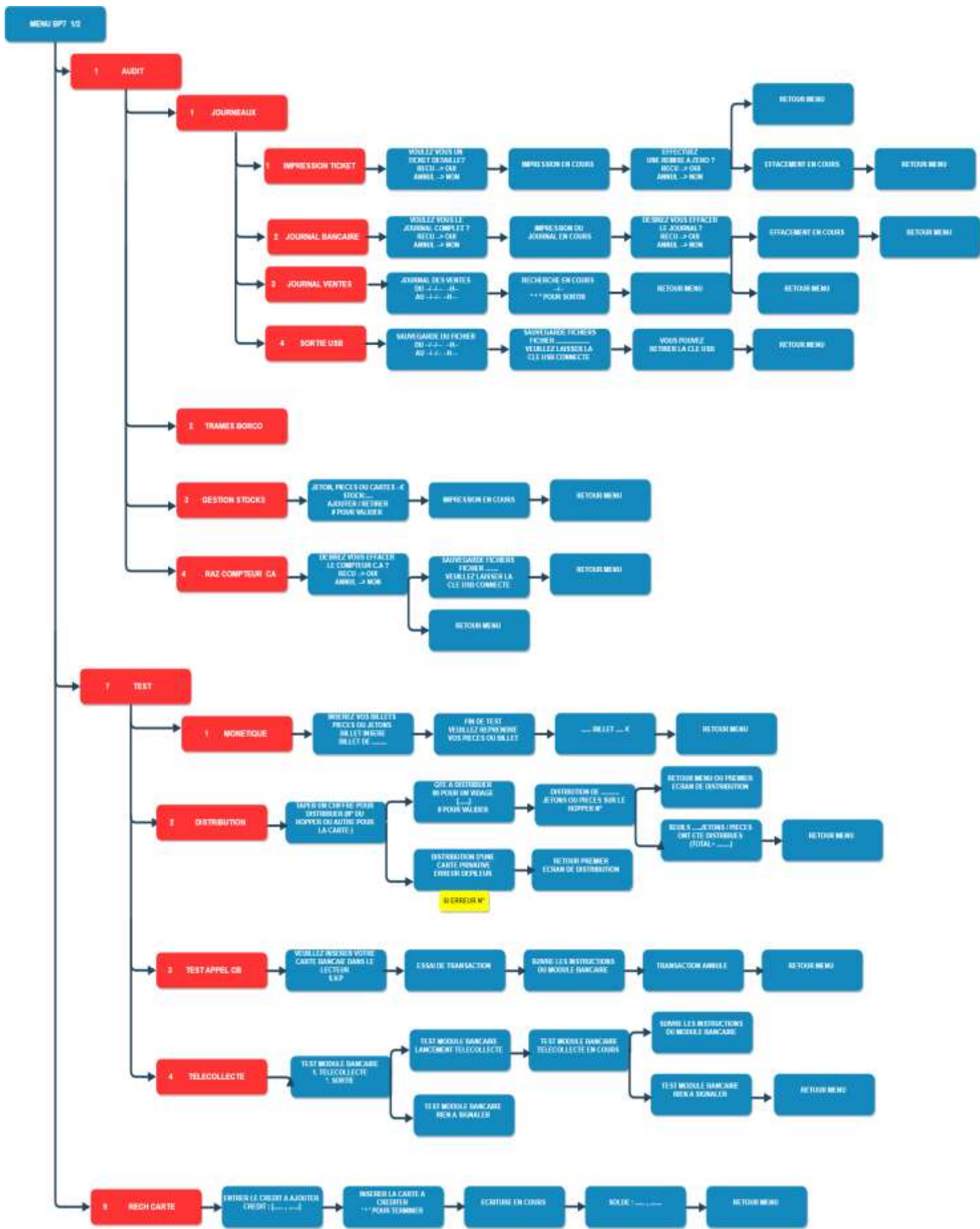
Cette option permet entre autres de forcer une télécollecte bancaire et ainsi de tester l'accès au serveur de télécollecte. Ceci est rappelé par un bref message de l'afficheur pendant environ cinq secondes.

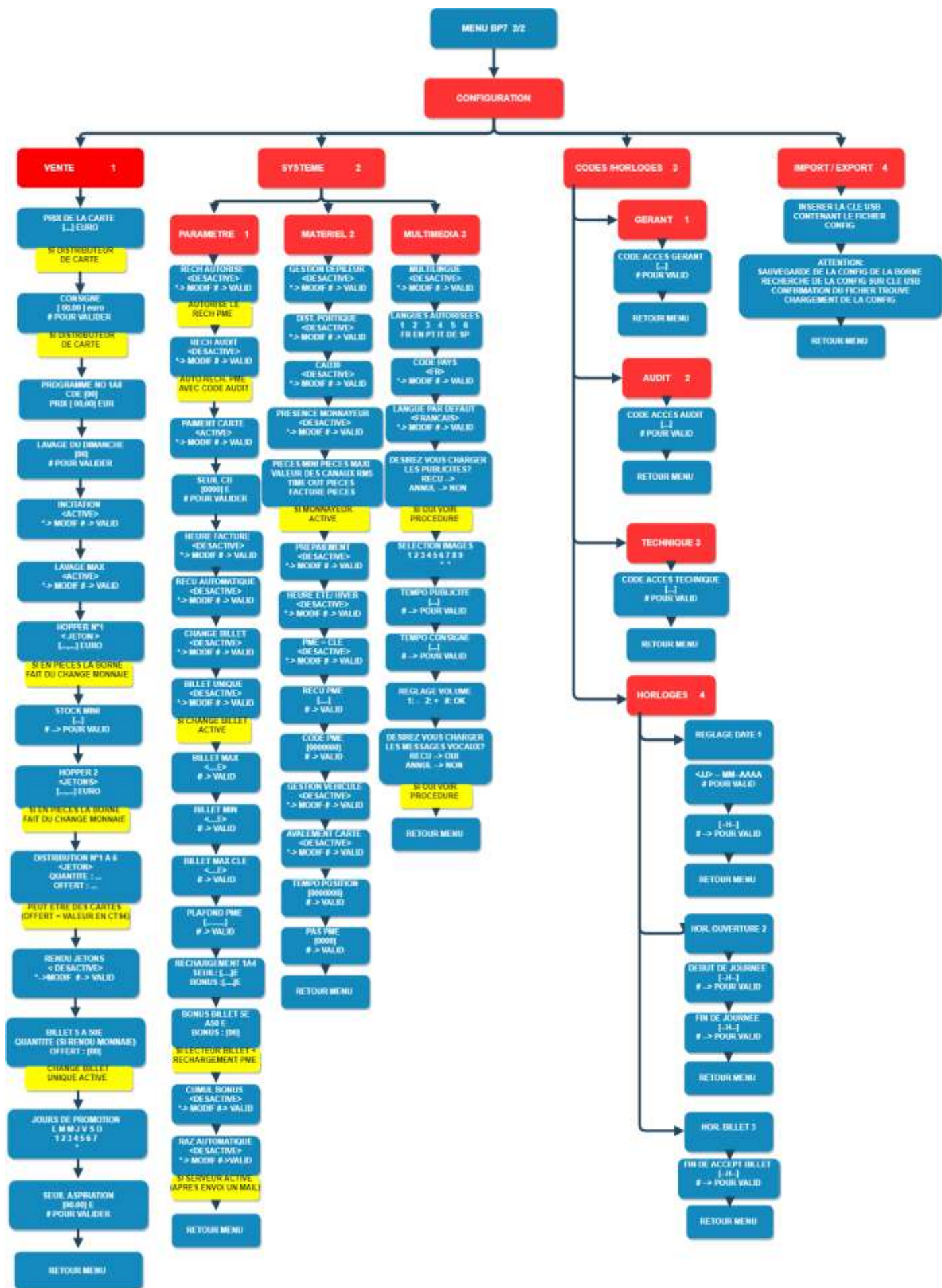
L'affichage bascule ensuite sur l'état opérationnel du terminal bancaire. Si celui-ci est correct, le message 'RIEN A SIGNALER' est affiché. Dans le cas contraire, l'organe défaillant est indiqué (MODULE ABSENT, LECTEUR DEFECTUEUX, CLAVIER DEFECTUEUX). Pour sortir de cette option, il suffit d'appuyer sur la touche 'ANNULATION'. L'appui sur la touche '1' lance une télécollecte manuelle. A la fin de celle-ci, un ticket est imprimé et l'appareil affiche de nouveau l'écran de test.

Exemple de ticket reçu

```
BANCAIRE CB ENV  
TLC TLP DE TEST CB  
LE 16/04/18 A 15:08:50  
1999306 0000001999306  
8999 46 001  
2046  
  
TELECOLLECTE  
Application 530 CBFW1  
  
-----  
REMISE CONSOLIDEE  
Remise No : 47984  
Fichier No: 3  
NBR TRANSACTIONS EN EUR:  
Achats : 1  
Non-Achats : 0  
MONTANT EN EUR :  
Achats : 5,00  
  
-----  
JOSA : 1516DIE3  
  
TRANSMISSION REUSSIE  
  
-----  
TICKET A CONSERVER  
CENTRE TEST CB
```

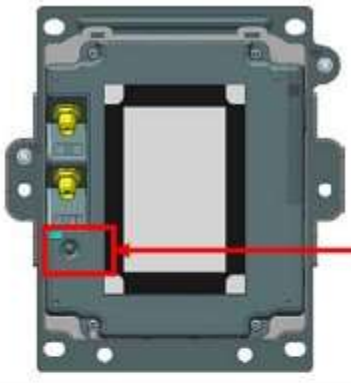

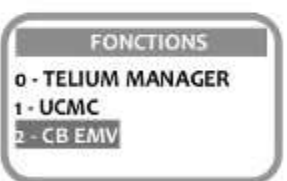
## 5.6 ORGANIGRAMME DU MENU



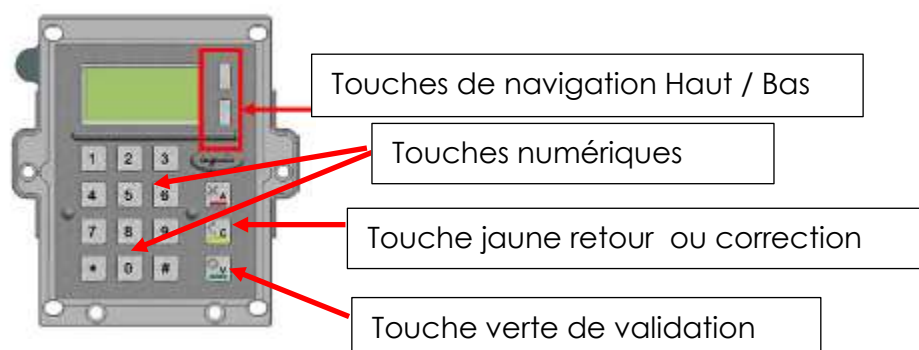


## 5.7 Maintenance du terminal bancaire iSelf

### 5.7.2 Mise en mode maintenance

1		<p>A partir de la face arrière de l'IUP250 :</p> <ul style="list-style-type: none"><li>➤ mettre hors tension l'IUP250,</li><li>➤ redémarrer en appuyant sur le bouton de maintenance jusqu'au clignotement de la led.</li></ul> <p>LED et bouton de maintenance</p>
2		Attendre l'affichage du message « MODE MAINTENANCE ».
3		<ul style="list-style-type: none"><li>• L'appui sur la touche « * » permet d'accéder à ce menu.</li><li>• La touche numérique « 0 » permet d'accéder au menu du gestionnaire, la touche numérique « 2 » (sur cet exemple) permet d'accéder au menu de l'application CB EMV.</li><li>• Les touches de navigation haut/bas permettent de se déplacer dans les menus.</li><li>• La touche verte de validation permet de sélectionner le menu ou la valeur surlignée.</li></ul>

### 5.7.3 Utilisation des touches du terminal iSelf





## 5.7.4 Sortie du mode maintenance

Pour quitter le mode maintenance, faire une coupure secteur, l'iUP250 redémarrera automatiquement en mode normal

## 5.7.5 Mise en service de l'iUP250

Condition requise avant mise en service :

- Message « CLAVIER / LECTEUR HORS SERVICE » affiché sur le pin-pad iUP250, le rétro-éclairage clignote rouge, la led BP maintenance émet 10 flashes (pour le clavier) ou 3 flashes (pour le lecteur)
- Led rouge clignotante sur le lecteur iUR250
- L'application « GETREADY » doit être présente dans l'IUP
- Être en possession de 2 cartes de mise en service et de leur code
- Les modules IUP et iUR sont montés en façade de la borne
- L'iUR est connecté à l'IUP via un câble USB

Mise en service

Avec les touches de navigation (le clavier est désactivé), faire choix « GETREADY » dans le menu maintenance, affichage :

INSERT FIRST MAINTENANCE CARD

Insérer la première carte dans l'iUR, messages « READING CARD... », « INPUT PIN », frapper le code. Message « PIN OK », « REMOVE MAINTENANCE CARD », puis affichage :

INSERT SECOND MAINTENANCE CARD

Insérer la deuxième carte, et frapper le code

Après le retrait de la deuxième carte, affichage « PROCESSING... », Puis, si Ok :

COMMISSIONING DONE

Et (ou COMMISSIONING FAILED si KO ou saisie code >6 seconde) la configuration redémarre en mode opérationnel

Remarque : le fichier GETREADY.DIA mémorise les informations des 50 dernières mises en service, et peut être consulté en connexion LLT, en mode diagnostic.

Pour chaque mise en service, les informations sauvegardées sont :

- La date et heure,
- Les numéros de série des 2 cartes de mise en service,
- Les numéros de série de l'IUP et iUR avec le statu (OK/KO)
- Un code erreur

<u>YYMMDDHHMMSS</u>	<u>#Card1</u>	<u>#Card2</u>	<u>#IUP : St</u>	<u>#IUR : St</u>	<u>Err</u>
Date	Serial Number Card #1	Serial Number Card #2	Serial Number iUP250 with status	Serial Number iUR250 with status	Error Code

Liste des codes erreur :

02: Connection problem with the iUR250  
06: Timeout on card insertion  
07: Problem powering on the card  
08: Bad card inserted  
09: Problem recovering Card Serial Number  
11: Card locked  
14: Timeout (or cancellation) on Pin entry  
20: No authenticated Card  
21: Timeout on card withdrawal  
24: Product(s) in deactivated or unauthorized state  
26: Bad Security Profile

## 5.8 Procédure de mise à jour du firmware et des fichiers multimédia

La mise à jour du firmware de la borne peut être nécessaire en cas d'évolution du firmware due à l'adjonction de nouvelles fonctionnalités ou bien correction de bugs.

La procédure de mise à jour du firmware peut changer d'une version à une autre en fonction de la nature des évolutions du firmware

Veuillez-vous référer à la procédure de flashage firmware en fonction de la version du firmware de la borne et le firmware qui doit être mis en place.

Il en est de même pour les fichiers multimédia.

## 5.9 Procédure de consignation

Avant toute intervention dans la zone de sécurité, pour éviter un démarrage intempestif du portique la borne doit être consignée suivant la procédure ci-dessous.

La consignation du portique peut nécessiter d'autres procédures, référez-vous à la notice du portique.

- Procédure de consignation
- Mise hors tension de la borne :
- Baisser l'interrupteur en position OFF
- Vérification visuelle de la consignation :
- L'interrupteur doit être sur la position OFF
- L'écran sur la porte doit être éteint
- Sur les deux cartes électroniques, aucune led ne doit être allumée
- Mise sous tension de la borne après consignation :
- Mettre l'interrupteur en position ON
- Vérification des tensions :
  - 5 leds rouges sont allumées sur la carte UC
  - 2 leds rouges sont allumées sur la carte relais
- A la fin de l'initialisation du programme

- L'écran affiche le message au repos de la borne

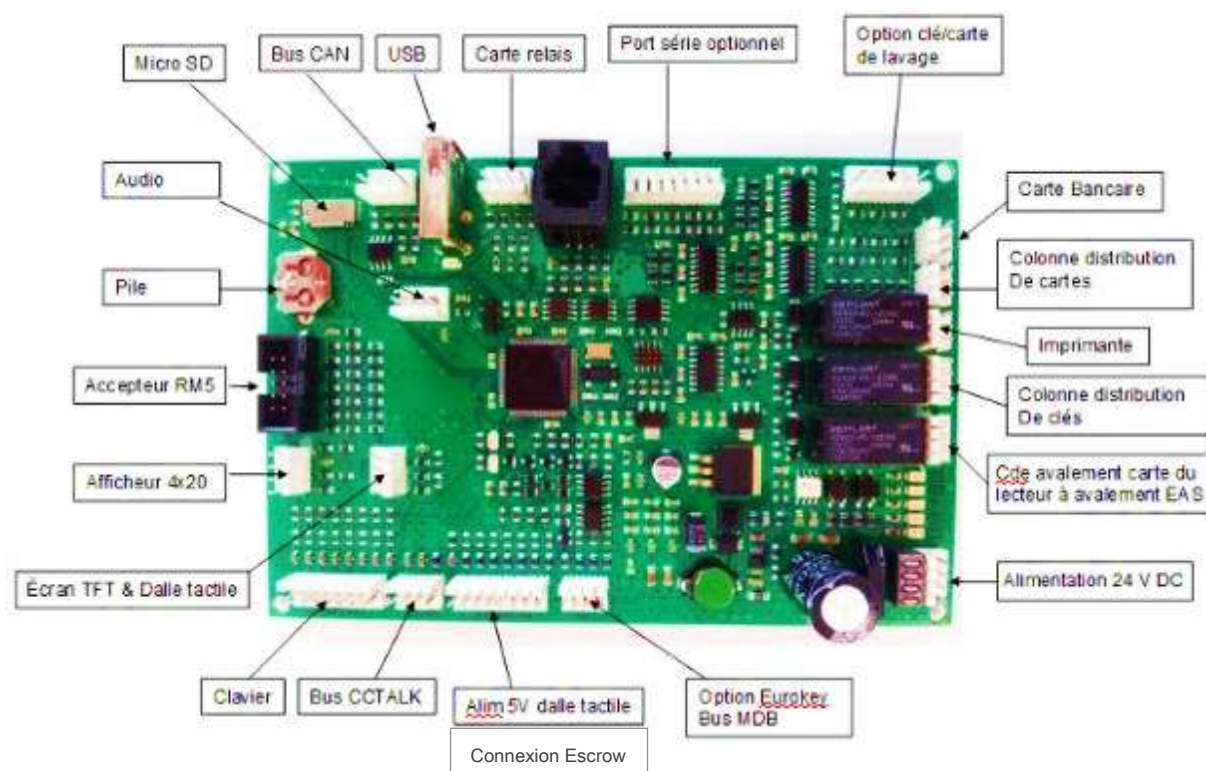
## 6 SPECIFICATIONS TECHNIQUES

- ➔ Alimentation électrique 220-240 Volts AC 50 Hertz (450W)
- ➔ Poids 70 Kg (toute options).
- ➔ Caisson : Inox 430 20/10 mm – Porte 20/10 mm avec renforts. Peinture poudre époxy cuite au four RAL9010
- ➔ Dimensions : Hors tout : L 560 mm x H 860 mm x P 950 mm
- ➔ Charnières invisibles renforcées
- ➔ Fermeture multipoints à crémaillère
- ➔ Vitre en verre trempé de protection de l'écran tactile
- ➔ Etanchéité assurée par goutte d'eau et joints
- ➔ Volet de protection pour le lecteur CB, monnayeur à pièces et lecteur de cartes privatives
- ➔ Lecteur de billets résistant aux projections d'eau
- ➔ L'eau qui pénètre par les ouvertures des périphériques monétiques (lecteur CB, monnayeur, lecteur de billets, de carte privative) est canalisée pour être évacuée.
- ➔ Plage de température de fonctionnement de la borne : entre -10°C et +50°C.

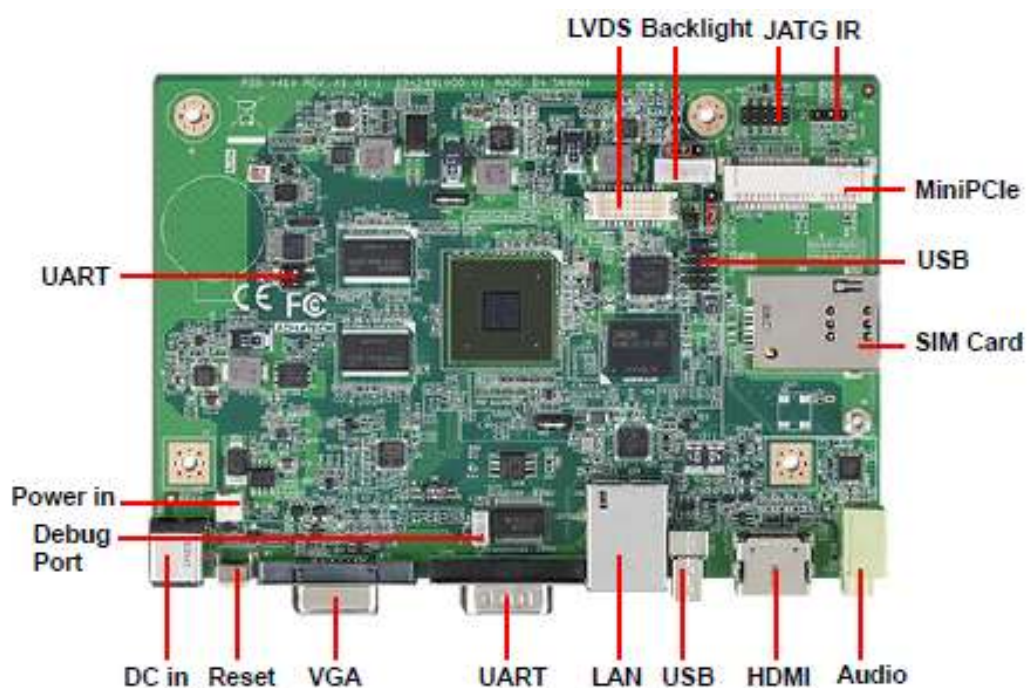


## 7 SCHEMAS RACCORDEMENTS CARTES ELECTRONIQUES

### 7.2 Carte UC



### 7.3 Carte RSB 4410



## 8 Entretien et contrôles de la borne

### 8.2 Nettoyage de la peinture de la borne :

#### Recommandations de nettoyage :

La fréquence de nettoyage dépend du degré de salissure et de l'appréciation de chacun.

#### Mode opératoire et outils

Utiliser des éponges ou des chiffons doux. Cette opération devra être réalisée avec un maximum de précaution. Nous ne saurions être tenus responsables de la dégradation de la surface suite à une telle opération.

Outils interdits : Tampons et laines métalliques, brosses dures, brosses nylon, tampons et poudres abrasifs (même très fins).

#### Les produits de nettoyage recommandés:

- Eau pure, eau savonneuse
- Détergent pH neutre (de 5 à 8) + rinçage à l'eau + essuyage

#### Les produits " tolérés ":

- Ethanol, Isopropanol, alcool ménager, essence E, essence F, White Spirit, pétrole désaromatisé, produit de nettoyage des vitres.

Nécessité de faire systématiquement un essai préliminaire sur une zone cachée.

#### Les produits interdits:

- Les produits abrasifs (type "Cif" et poudres à récurer)
- Les détergents alcalins (pH > 9), eau de Javel, ... (selon concentration)
- Le chlore ou produits chloré
- Les acides sulfurique, acétique, nitrique, chlorhydrique, oxalique, fluorhydrique ... (selon concentration)
- La soude, la potasse, l'ammoniaque...
- Hydrocarbures et solvants: essence sans Plomb, acétone, MEK, MIBK, toluène, xylène, trichloréthylène... dissolvant vernis à ongle
- Ne pas utiliser de cires destinées à accroître la brillance des surfaces : elles laissent une pellicule qui peut favoriser l'adhésion de particules aux surfaces.

#### Rinçage et séchage

Rinçage à grande eau : un rinçage à l'eau douce doit être systématiquement effectué après le passage de tout produit de nettoyage. Séchez à l'aide d'un chiffon doux et propre.

#### Remarque

Notre responsabilité ne serait être engagée quant aux dommages et aux dégâts résultant de pratiques d'entretien non adaptées. Il appartient à l'utilisateur de vérifier que les démarches entreprises sous sa responsabilité ne dégradent pas le produit.

### 8.3 Nettoyage de la vitre de l'écran tactile

#### Recommandations de nettoyage :

Nettoyez la vitre à l'aide d'un chiffon doux ou microfibre imprégné d'alcool ménager. Si du calcaire s'est déposé sur la vitre utilisé du vinaigre blanc.

**ATTENTION** : Ne jamais utiliser de produits abrasifs

#### Mode opératoire et outils

Utiliser des chiffons doux. Cette opération devra être réalisée avec un maximum de précaution. Nous ne saurions être tenus responsables de la dégradation de la surface suite à une telle opération.

### Eviter

Outils : Tampons et laines métalliques, brosses dures, brosses nylon, tampons et poudres abrasifs (même très fins).

Produits : Ne pas utiliser de produits chlorés et javellissants.

Ne pas utiliser d'acide chlorhydrique, ni tout produit dont la composition n'est pas connue ou adaptée : nitrique, fluorhydrique, etc.

Ne pas utiliser de cires destinées à accroître la brillance des surfaces : elles laissent une pellicule qui peut favoriser l'adhésion de particules aux surfaces.

### Remarque

Notre responsabilité ne serait être engagée quant aux dommages et aux dégâts résultant de pratiques d'entretien non adaptées. Il appartient à l'utilisateur de vérifier que les démarches entreprises sous sa responsabilité ne dégradent pas le produit.

## 8.4 Entretien du clavier et du lecteur de carte bancaire (à contact)

La face avant externe du clavier et du lecteur doit être soigneusement nettoyée régulièrement. Le but est de garder l'écran et le clavier propre afin d'éviter toutes accumulations de poussière et de saleté qui pourront à terme s'infiltrer dans le produit et provoquer des dysfonctionnements. Les bonnes règles pour un nettoyage correct sont:

- ✓ Utiliser un chiffon doux légèrement imbibé d'eau savonneuse pour nettoyer à l'extérieur du terminal.
- ✓ Ne pas nettoyer les connexions électriques.
- ✓ Ne pas utiliser dans tous les cas, solvants, détergents ou produits abrasifs. Ces matériaux pourraient endommager les contacts en plastique ou électriques.
- ✓ Éviter également l'utilisation de liquides sous pression.
- ✓ Éviter d'exposer le terminal aux rayons directs du soleil.
- ✓ Ne rien placer dans la fente du lecteur de carte à puce.

Il est recommandé de nettoyer régulièrement le lecteur avec des cartes de nettoyage.

Cette carte est pré-imprégnée d'un produit nettoyant pour lecteur CB. Elle est à usage unique et peut être commandée auprès de nos services EAS.

Insérer et retirer plusieurs fois la carte dans le lecteur CB, jusqu'à ce qu'il n'y ait plus de dépôt de poussières/saletés. Vous pouvez l'insérer dans n'importe quel sens.

## 8.5 Contrôles visuels du terminal bancaire

Le Groupement des Cartes Bancaires « CB » impose depuis 2005 des exigences de sécurité, appelées « AFAS – Anti Fishing Anti Skimming » (anti-capture, anti-copie) pour les automates de paiement et de retrait. Celles-ci portent sur les modalités de maintenance, la protection de la façade et du code confidentiel.

EAS a conçu la façade de la borne pour respecter ces règles.

Aussi, en tant que commerçant détenant un automate de paiement vous devez obligatoirement suivre la règle du contrôle visuel périodique de votre automate de paiement par cartes bancaires. La périodicité recommandée est quotidienne.

Ainsi vous devez vous assurer visuellement :

- 1 - Qu'aucun dispositif de capture de cartes n'a été placé devant ou superposé sur le lecteur de cartes bancaires : Photo lecteur de cartes bancaires IUR250
- 2 – Qu'aucun faux clavier n'a pas été placé sur le clavier bancaire : Photo clavier bancaire IUP250.
- 3 – Qu'aucun dispositif de capture vidéo n'a été installé sur la borne afin de récupérer le code de la carte bancaire : Photo de la façade de la borne.

## 8.6 Maintenance du lecteur de billets (option)

Un entretien régulier du lecteur de billets est indispensable pour obtenir un bon fonctionnement. Au fil du temps de la poussière et de la saleté se dépose à l'intérieur du lecteur de billets ce qui provoque :

Un encrassement des cellules et LEDs pour la détection et reconnaissance des billets,

Un encrassement des galets caoutchouc d'entraînement des billets.

Selon l'environnement, la fréquence d'entretien peut varier entre toutes les 2 semaines à tous les 2 mois.

**IMPORTANT : NE PAS UTILISER D'ALCOOL OU DISSOLVANT.**

## 9 GLOSSAIRE

Termes employés	Définitions
Portique	Système automatique de distribution de jetons/ cartes
L'exploitant	Propriétaire de la station de lavage
Utilisateur	Client utilisant la station de lavage pour son véhicule
Electronic Static Discharge	Dispositif servant à éliminer les charges électrostatiques
Zone de sécurité	Zone dans laquelle le portique de lavage se déplace. Cette zone est dangereuse aucune personne ne doit s'y trouver lorsque le portique de lavage est en fonctionnement.
Firmware	Programme (ou logiciel) de la borne

## 10 Notes



E.A.S. 2019

**Tous droits réservés. Aucune reproduction, même partielle, de cette publication, ne peut se faire sans l'autorisation écrite d'EAS-MONECONCEPT. Aucune copie ne peut être transmise sous une forme quelconque.**

Aucune responsabilité n'est engagée quant à l'utilisation des informations contenues dans ce manuel.

EAS-MONECONCEPT cherchant constamment l'amélioration de ces produits, les informations contenues dans ce manuel sont sujettes à des modifications sans préalable. Toutes les garanties ont été prises lors de la préparation de la présente notice. Toutefois, EAS-MONECONCEPT n'engage aucune responsabilité pour erreurs ou omissions, pas plus que pour les dommages occasionnés par l'utilisation des informations contenues dans cette publication.